

KURZYNA ŚREDNIA. Woj. PODKARPACKIE.
KOŚCIÓŁ p.w. ŚW. MARII MAGDALENY
KOŚCIÓŁ. WNĘTRZE.

PROGRAM PRAC KONSERWATORSKICH

**KONSERWACJA ZESPOŁU ZABYTKÓW RUCHOMYCH W RAMACH
PROJEKTU:**

„Renowacja zabytkowego budynku kościoła p.w. Świętej Marii Magdaleny w
Kurznie Średniej wraz z zabytkowym mieniem ruchomym oraz z
zagospodarowaniem przyległego otoczenia”

Zespół 24 obiektów:

1. OŁTARZ GŁÓWNY
2. OBRAZ Wniebowzięcia NMP
3. OBRAZ Święty Mikołaj
4. OBRAZ Świętej Rodziny z Bogiem Ojcem i Duchem Świętym
5. OŁTARZ boczny Najświętszego Serca Pana Jezusa
6. OBRAZ Serca Jezusa
7. OBRAZ Świętego Franciszka
8. OBRAZ Świętego Józefa z Dzieciątkiem
9. OŁTARZ boczny Świętej Marii Magdaleny
10. OBRAZ Świętej Marii Magdaleny
11. OBRAZ Matki Bożej Różańcowej
12. OBRAZ Świętego Walentego
13. AMBONA
14. CHRZCIELNICA
15. KRUCYFIKS na belce tęczowej
16. KONFESJONAŁ 2 szt.
17. FERETRON z obrazami Św. Marii Magdaleny i Serca Jezusa
18. FERETRON z obrazami Świętej Rodziny i Św. Franciszka
19. FERETRON z figurą Chrystusa
20. FERETRON z figurą Matki Bożej
21. FERETRON z obrazami Świętego Jana Nepomucena i MB z Dzieciątkiem
22. FERETRON z obrazami Zwiastowania NMP i Świętego Jana Ewangelisty
23. OBRAZ Świętej Teresy od Dzieciątka Jezus
24. POLICHROMIA

Kraków 2016

opr. Elżbieta Graboś
konserwator dzieł sztuki

Elżbieta Graboś
mgr ELŻBIETA GRABOŚ
Artysta Plastyk
Konserwator Dzieł Sztuki
ZAKRZÓW 173, Podtęże 32-003

HISTORIA WG OFICJALNYCH DOKUMENTÓW.

<http://www.diecezjasandomierska.pl/parafie/dekanaty/17-24/ulanow/323-kurzyna-św-marii-magdaleny.html>

Parafia pod wezwaniem Świętej Marii Magdaleny

Header end

Item category

Dekanat Ulanów

Przed I rozbiorem Polski Kurzyna Mała i Kurzyna Wielka należały do parafii Pysznica. Sporadycznie przyjeżdżał ksiądz pysznicki do cerkwi w Dąbrówce i tu dla łacinników odprawiał nabożeństwa. Po r. 1772 przybyli koloniści niemieccy i osiedlili się obok Kurzyny Małej, nazywając swoją kolonię Rauchersdorf. Od r. 1921 zmieniono nazwę miejscowości na Kurzyna Średnia. W r. 1784 przybył do Kurzyny ks. Antoni Gierle i pełnił funkcję kooperatora pysznickiego do r. 1793. W latach 1793-1815 obowiązki duszpasterza dla łacinników pełnił ksiądz greko-katolicki z Dąbrówki. W r. 1815 przysłano ks. Kazimierza Horwatha jako kapelana (curatus localis). Dzięki jego staraniom i przy pomocy kolonistów z Rauchersdorf po 32 latach zabiegów zbudowano kościół w latach 1816-1818. Kościół został poświęcony w 1818 roku. Powiększono go w r. 1886. W r. 1895 umieszczono w kościele 7-głosowe organy. Ósmy głos dodano przy generalnym remoncie w r. 1981 (Wolański Adolf). Ołtarze wykonano w latach 1896-1898. Ostatnia konserwacja i złocenia w roku 1989. W r. 1905 postawiono dzwonnice, a odnowiono ją w r. 1986. Kurzyna jako samoistna parafia została erygowana w 1913 r. Kościół jest drewniany, konstrukcji zrębowej, orientowany. Malowidła figuralne z r. 1897, na suficie w nawie Sąd Ostateczny, w prezbiterium Wniebowstąpienie Pańskie, w przybudówce Ofiarowanie w świątyni. Obraz Sądu Ostatecznego i wiele innych obiektów znajdujących się we wnętrzu kościoła wykazują cechy twórczości artystycznej Jana Tabińskiego, malarza z Rzeszowa żyjącego w latach 1834-1915. Ściany prezbiterium i głównej części kościoła zostały pomalowane w r. 1939 przez Michała Wikierę z Kosiny. Prace konserwatorskie przy polichromii w prezbiterium przeprowadziła Strużyńska z Krakowa w r. 1990, a przy polichromii na plafonie kościoła Menet z Krosna w r. 1992. Ambona umieszczona w kościele zaraz po jego wybudowaniu, drewniana, rokokowa z rzeźbą św. Piotra, pochodzi prawdopodobnie z klasztoru Minorytów ze Starego Sącza. Została odnowiona wraz z chrzcielnicą i konfesjonalami w r. 1991. Na belce

<http://kurzynaok.wikidot.com/ecclesiae>

Historia kościoła i parafii

Przed I rozbiorem Polski Kurzyna Mała i Kurzyna Wielka należały do parafii Pysznica. Sporadycznie przyjeżdżał ksiądz pysznicki do cerkwi w Dąbrówce i tu dla łacinników odprawiał nabożeństwa. Po r. 1772 przybyli koloniści niemieccy i osiedlili się obok Kurzyny Małej, nazywając swoją kolonię Rauchersdorf. Od r. 1921 zmieniono nazwę miejscowości na Kurzyna Średnia. W r. 1784 przybył do Kurzyny ks. Antoni Gierle i pełnił funkcję kooperatora pysznickiego do r. 1793. W latach 1793-1815 obowiązki duszpasterza dla łacinników pełnił ksiądz greko-katolicki z Dąbrówki. W r. 1815 przysłano ks. Kazimierza Horwatha jako kapelana (curatus localis). Dzięki jego staraniom i przy pomocy kolonistów

z Rauchersdorf po 32 latach zabiegów zbudowano kościół w latach 1816-1818. Kościół został poświęcony w 1818 roku. Powiększono go w r. 1886. W r. 1895 umieszczono w kościele 7-głosowe organy. Ósmy głos dodano przy generalnym remoncie w r. 1981 (Wolański Adolf). Ołtarze wykonano w latach 1896-1898. Ostatnia konserwacja i złocenia w roku 1989.

W r. 1905 postawiono dzwonnice, a odnowiono ją w r. 1986. Kurzyna jako samoistna parafia została erygowana w 1913 r. Kościół jest drewniany, konstrukcji zrębowej, orientowany. Malowidła figuralne z r. 1897, na suficie w nawie Sąd Ostateczny, w prezbiterium Wniebowstąpienie Pańskie, pod chórem Ofiarowanie w świątyni. Obraz Sądu Ostatecznego i wiele innych obiektów znajdujących się we wnętrzu kościoła wykazują cechy twórczości artystycznej Jana Tabińskiego, malarza z Rzeszowa żyjącego w latach 1834-1915. Ściany prezbiterium i głównej części kościoła zostały pomalowane w r. 1939 przez Michała Wikierę z Kosiny. Prace konserwatorskie przy polichromii w prezbiterium przeprowadziła Strużyńska z Krakowa w r. 1990, a przy polichromii na plafonie kościoła Menet z Krosna w r. 1992.

Ambona umieszczona w kościele zaraz po jego wybudowaniu, drewniana, rokokowa z rzeźbą św. Piotra, pochodzi prawdopodobnie z klasztoru Minorytów ze Starego Sącza. Została odnowiona wraz z chrzcielnicą i konfesjonalami w r. 1991. Na belce tęczowej jest umieszczony krucyfiks późnobarokowy, zapewne z końca w. XVIII. W 1993 roku dokonano konserwacji polichromii i zakupiono stacje drogi krzyżowej. W 1998 roku odnowiono dzwonnice. W 2000 roku wykonano nowe nagłośnienie w kościele parafialnym i filialnym. Wykonano również odwodnienie kościoła. W 2001 roku wymieniono wszystkie drzwi i zostały zakupione meble do zakrystii.

W 2002 roku zbudowano nowy chór. W 2006 roku została zmieniona część blachy dachowej na miedzianą, jak również poprawiono wejście do Kościoła i szalunek. W lipcu 2006 r. zostało wymienione poszycie dachu. w kościele filialnym w Golcach. W 2011 roku wykonano nowe pokrycie miedziane nad pozostałą częścią dachu kościelnego i wykonano nową wieżę. Wokół kościoła ułożono nowy chodnik. W tym samym roku w kościele filialnym wykonano nowe schody z balustradami i podjazdem oraz wstawiono nowe drzwi wejściowe. Pod krzyżem na kamiennym postumencie postawiono figurę Matki Bożej jako wotum i pamiątkę dla pomordowanych parafian w czasie II wojny światowej. W 2012 roku zamontowano na tylnej ścianie kościoła parafialnego figurę św. Józefa. Parafia posiada akta parafialne od 1784 r.

22 lipca 2012 roku, podczas odpustu parafialnego ks. dr Andrzej Rusak,

dyrektor Muzeum Diecezjalnego w Sandomierzu poświęcił nowy zamykany konfesjonał przeznaczony do spowiadania osób słabosłyszących, zaś 15 sierpnia tego roku, w uroczystość Wniebowzięcia NMP, ks. proboszcz kan. Tadeusz Strugała poświęcił nowe stacje drogi krzyżowej. Konfesjonał wykonał parafianin Dariusz Taper, zaś stacje drogi krzyżowej wyrzeźbił Jan Łyko - artysta z Rudnika.

1 stycznia 2013 r. w Uroczystość Świętej Bożej Rodzicielki, w roku wiary rozpoczęła się peregrynacja krzyża po rodzinach przed uroczystością 100 lecia parafii.

W 2013 r. odnowiono tabernakulum, monstrancję, krzyż i lichtarze na ołtarzach, jak również odnowiono duży pająk, a drugi wykonano nowy. Zainstalowano dwa witraże - św. Tadeusza Apostoła i bł. Jana Pawła II. Postawiono nowy ołtarz i ambonkę w prezbiterium. Zostało to uczynione z okazji zbliżającego się jubileuszu 100-lecia parafii.

22 września odbyła się uroczystość jubileuszu 100 lecia parafii. Uroczystej Mszy św. przewodniczył iks. Bp Krzysztof Nitkiewicz. Poświęcił wtedy nowy ołtarz i dwa witraże.

Jubileusz poprzedzony był misjami, które prowadzili ks. prał. Władysław Jagustyn z Rzeszowa i ks. prob. Marek Ryba z Łowiska (diec. rzeszowska).

14-15 listopada 2014 r. Ks. bp Krzysztof Nitkiewicz dokonała kanonicznej wizytacji parafii, w czasie której udzielił sakramentu bierzmowania młodzieży (49 osób). Zostały także poświęcone pozostałe witraże (10).

W sierpniu 2016 roku rozpoczęto budowę kaplicy na cmentarzu.

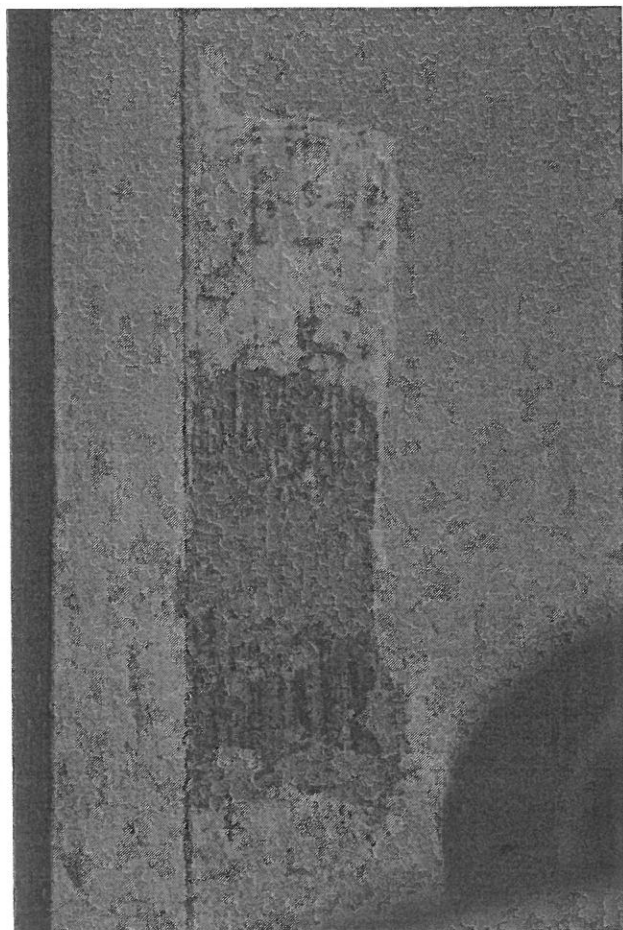
inne:

https://pl.wikipedia.org/wiki/Parafia_św._Marii_Magdaleny_w_Kurzynie_Średniej

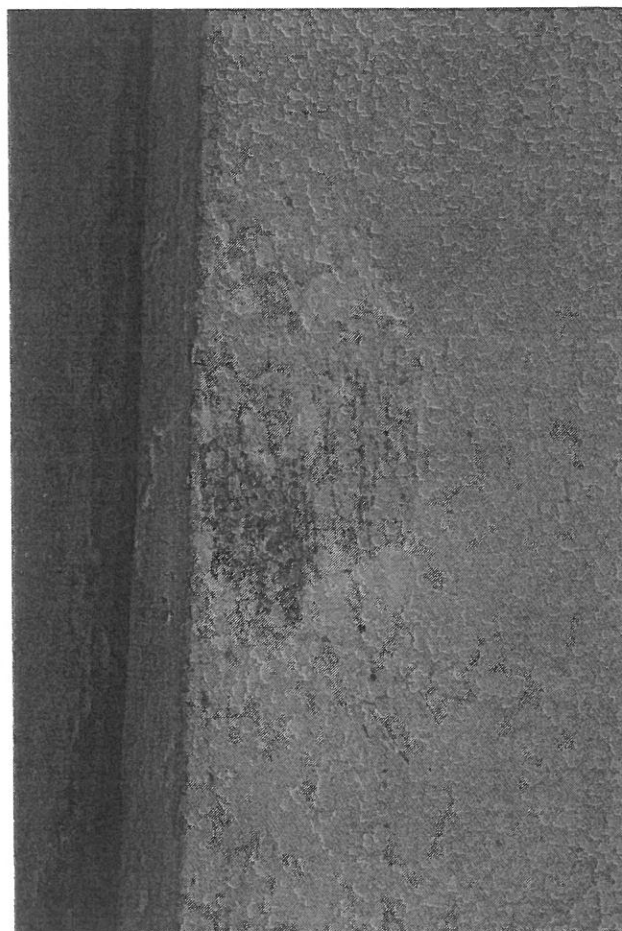
WYNIKI BADAŃ KONSERWATORSKICH.

Badania dokonano głównie poprzez dokładne oględziny obiektów. Niekiedy uzupełniając je o dodatkowe sondy stratygraficzne.

Do najważniejszych nowych wiadomości możemy zaliczyć odczytanie nawarstwień stratygraficznych ołtarzy.



ołtarz główny



ołtarz boczny lewy

Kolejno od najmłodszych: widoczna ecru; niemal biała, tzw. gołąbkowy, szaro-zielony, beżowy oraz oryginalne mazerowania.

ZAŁOŻENIA KONSERWATORSKIE.

Głównym założeniem towarzyszącym pracom konserwatorskim będzie: przywrócenie obiektom i całemu wnętrzu pierwotnych, harmonijnych walorów estetycznych, związanych z pierwotnymi założeniami oraz powstrzymanie postępującej destrukcji. Po wzmocnieniu konstrukcyjnym i strukturalnym nastąpi uzupełnienie ubytków warstw dekoracyjnych.

Podczas prowadzonych prac położony zostanie nacisk na jak najpełniejsze zachowanie substancji zabytkowej oraz odsłonięcie warstw oryginalnych.

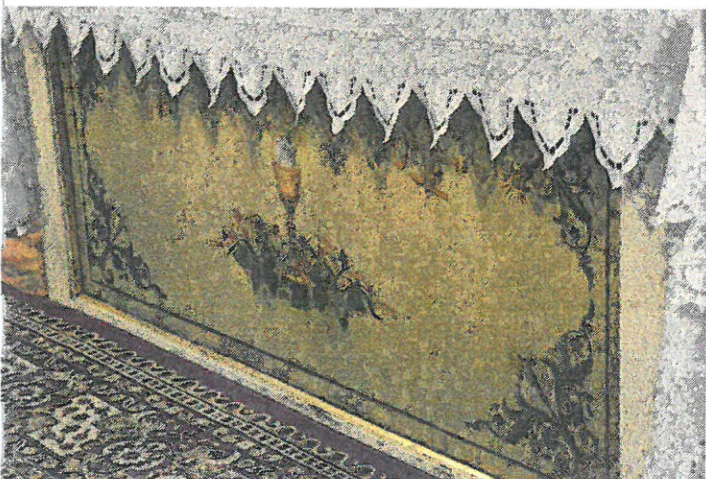
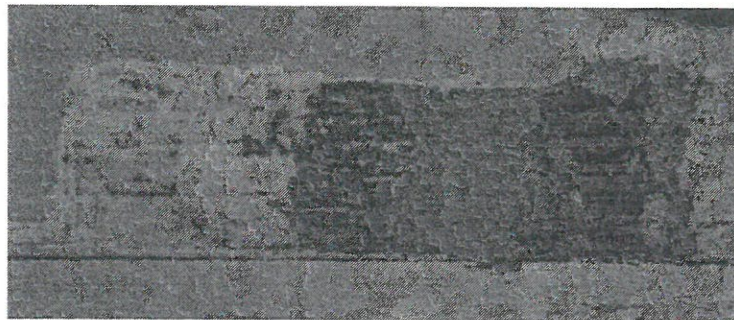
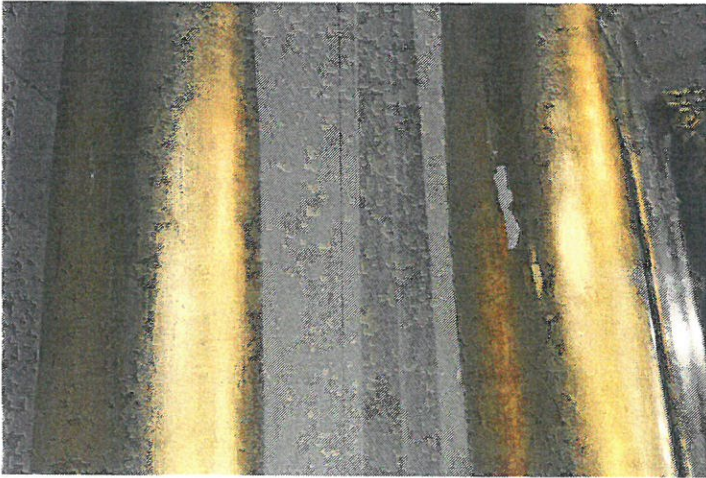
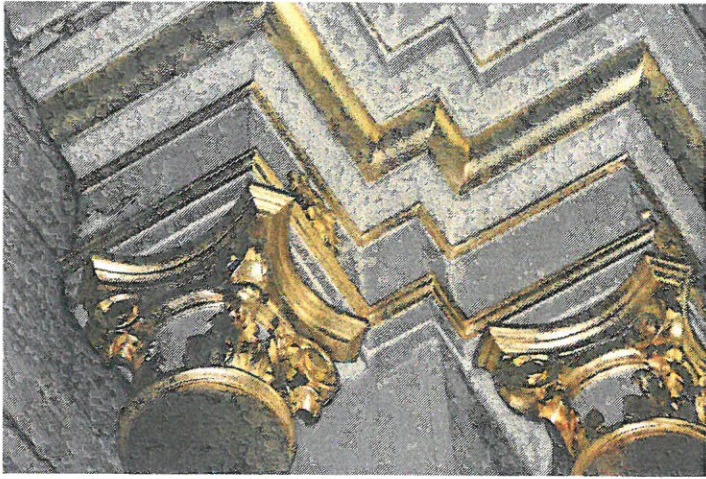
W wypadku kilku decyzji konieczne będą Komisje konserwatorskie, które po znacznym zaawansowaniu prac będą mogły podjąć prawidłową decyzję; należą do niej:

- która z warstw polichromii ołtarzy będzie ekspozycyjna
- która z wybranych warstw będzie rekonstruowana na ambonie
- wskazanie rozebrania boazerii w prezbiterium

Ochrona

Ze względu na duże zagrożenie na jakie narażone są obrazy zasów ołtarzy bardzo ważne jest zamontowanie sprawnego systemu do ich poruszania, o napędzie elektrycznym, i metalowych wyściółkach w prowadnicach.

1. OLTARZ GŁÓWNY



OPIS/BUDOWA

Powstały w latach: 1896-1898. W typie barokowym, polichromowany i złocony.

Wymiary: 530 x 390 x 150 cm.

Jednokondygnacyjny, utrzymany w formie architektonicznej. Mensa skrzyniowa, od frontu antepedium z malarskim przedstawieniem kielicha w stylizowanym ornamencie roślinnym. Predella z symbolami Ewangelistów. Centralną część retabulum zajmuje kurtynowo ułożona rama, mieszcząca trzy obrazy eksponowane jako zasuw. Cztery masywne kolumny umieszczone na cokołach podtrzymują belkowanie zwieńczenia z przerwany tympanonem. W nim centralnie umieszczony na cokole krzyż. Przy krawędziach szczytu dwie sterczyny w formie urn.

STAN ZACHOWANIA

Miejscowo widoczny brak stabilności konstrukcji. Odsunięte od pionu kolumny.

Widoczne są pęknięcia łączy poszczególnych desek lub odrdzeniowe, widoczne głównie na kolumnach. Podniesiony wtórnie parkiet przesłonił część cokołu.

Zaprawy lokalnie są odspojone.

Badania stratygraficzne ujawniły różne warstwy monochromii. Kolejno od najmłodszych: widoczna ecru; niemal biała, tzw. gołąbkowy, szaro-zielony, beżowy oraz oryginalne mazerowania.

„Złocenia” to niemal wyłącznie szlagmetal z okresu ostatniej konserwacji położony na mikstion. W większości doszło wówczas także do całkowitej wymiany zapraw. Użyte wówczas są bardzo twarde, nie elastyczne.

PROPONOWANE POSTĘPOWANIE KONSERWATORSKIE

- prace badawcze,
- częściowy demontaż,
- wstępne oczyszczenie mechaniczne,
- prostowanie i wzmocnienie konstrukcji nośnej ołtarza (krawędziaki, metalowe obejmy)
- oczyszczenie odwrocia przy użyciu pary wodnej,
- dezynfekcja i dezynsekcja (Preventol, Hylotox)
- wielostopniowa impregnacja osłabionego drewna /Osolan KL w ksylenie/, wielokrotna, z uwzględnieniem przerw technologicznych,
- usunięcie wtórnych nawarstwień i przemalowań /mechaniczne, chemiczne – zmywacz do powłok DC, 2-metylo formamid, mieszanki rozpuszczalników/, odślonięcie warstwy polichromii wygranej na podstawie decyzji Komisji Konserwatorskiej
- oczyszczenie polichromii, mieszanka terpentynowo-alkoholowa
- podklejenie obluzowanych fragmentów zapraw /klej króliczy/,
- oczyszczenie powierzchni pod złocenia, z pozostawieniem możliwie jak najwięcej złocień oryginalnych,
- sklejenie obluzowanych elementów /klej kostny/ i mechaniczne wzmocnienie /wkrety/,
- uzupełnienie ubytków drewna drewnem tego samego gatunku,
- wklejenie wzmocnień z płótna w miejscach pęknięć odrdzeniowych drewna

- uzupełnienie ubytków zapraw /zaprawa kredowo-klejowa/,
- uzupełnienie i rekonstrukcja złocień / złoto 24 karat na poler i mat
- doczyszczanie powierzchni polichromii /mieszanka terpentynowo alkoholowa; dwu metryło formamid/,
- położenie werniksu matowego, akrylowego na powierzchniach polichromii,
- uzupełnienie ubytków polichromii /farby olejne + werniks akrylowy/,
- położenie werniksu matowego, akrylowego na powierzchniach polichromii.
- Zabezpieczenie powierzchni złocień w dolnych partiach ołtarza, lakierem zabezpieczającym „zapon”.

Montaż ołtarza. + *nowym napędem dla zasów.*

Wykonana zostanie dokumentacja opisowa i fotograficzna.

2. OBRAZ Wniebowzięcia NMP



OPIS/BUDOWA

Czas powstania przełom wieku XIX/ XX w. Zasuwa ołtarza głównego. Malowidło olejne na podobrazu płóciennym, rozpiętym na drewnianych krosnach. Płótno i zaprawy fabryczne. Przedstawienie typowe ikonograficznie. Postać Marii stojąca na obłoku unoszona jest przez anioły. W tle rozległy pejzaż. Malowane bardzo cienko, precyzyjnie, z drobną fakturą. Wymiary: 200 x 125 cm

STAN ZACHOWANIA

Drobne uszkodzenia płótna, zapraw i powierzchni malarskiej powstały na skutek przesuwania w niestabilnych prowadnicach. Występują: odkształcenia powierzchni lica obrazu /typowe i bardzo mocne pofałdowanie związane z niestabilnością, ściśnięciem krosien/, osłabienie na krawędziach krosien. Dominuje znaczne zabrudzenie i zmatowienie werniksów. Lokalnie widoczne drobne interwencje konserwatorskie i przypadkowe zachlapania.

PROPONOWANE POSTĘPOWANIE KONSERWATORSKIE

- demontaż
- wstępne oczyszczenie
- zdjęcie z krosien
- dezynfekcja i dezynsekcja (Preventol, Hylotox)
- lokalna impregnacja osłabionego drewna krosien /Osolan KL w ksylenie/, wielokrotna, z uwzględnieniem przerw technologicznych,
- oczyszczenie mechaniczne odwrocia obrazu
- sklejenie i uzupełnienie ubytków płótna
- wzmocnienie, konsolidacja zapraw (coletta lub żywice syntetyczne, po wykonaniu szeregu prób + sprasowanie)
- oczyszczenie powierzchni z usunięciem pociemniałych werniksów i lokalnych przemalowań; usunięcie wtórnych nawarstwień i przemalowań /mechaniczne, chemiczne – zmywacz do powłok DC, 2-metylo formamid, mieszanki rozpuszczalników/,
- sklejenie pęknięć i rozdarć płótna, żywice syntetyczne + podkładki dylatacyjne z kartonu
- wykonanie miejscowych łąt na odwrociu, bądź dublażu metodą stykową przy użyciu preparatu Pelexstol B500. firmy Maimerii
- uzupełnienie ubytków zapraw
- napięcie płócien na podobrazia przy użyciu zszywek tapicerskich
- położenie werniksu pośredniego
- uzupełnienie ubytków warstwy malarskiej
- położenie werniksu końcowego
- wykonanie metalowych nakładek na krawędziach ram, osłaniające je w przewodnicy
- montaż w ołtarzu

Wykonana zostanie dokumentacja opisowa i fotograficzna.

3.OBRAZ Święty Mikołaj



OPIS/BUDOWA

Czas powstania przełom wieku XIX/ XX w. Zasuwa ołtarz głównego. Malowidło olejne na podobrazu płóciennym, rozpiętym na drewnianych krosnach. Płótno i zaprawy fabryczne. Przedstawienie typowe ikonograficznie. Święty Mikołaj stoi przed trzema klęczącymi dziewczętami. Błogosławi im a w dłoni oprócz księgi trzyma złote kule. Wszystko w otwartym pejzażu, z nisko umieszczonym horyzontem. Malowane bardzo cienko, precyzyjnie, z drobną fakturą.

Wymiary: 200 x 125 cm

STAN ZACHOWANIA

Drobne uszkodzenia płótna, zapraw i powierzchni malarskiej powstały na skutek przesuwania w niestabilnych prowadnicach. Występują: odkształcenia powierzchni lica obrazu /typowe pofałdowanie związane z niestabilnością, ściśnięciem krosien/, osłabienie na krawędziach krosien.

Dominuje znaczne zabrudzenie i zmatowienie werniksów. Lokalnie widoczne drobne interwencje konserwatorskie i przypadkowe zachlapania.

PROPONOWANE POSTĘPOWANIE KONSERWATORSKIE

- demontaż
- wstępne oczyszczenie
- zdjęcie z krosien
- dezynfekcja i dezynsekcja (Preventol, Hylotox)
- lokalna impregnacja osłabionego drewna krosien /Osolan KL w ksylenie/, wielokrotna, z uwzględnieniem przerw technologicznych,
- oczyszczenie mechaniczne odwrocia obrazu
- sklejenie i uzupełnienie ubytków płótna
- wzmocnienie, konsolidacja zapraw (coletta lub żywice syntetyczne, po wykonaniu szeregu prób + sprasowanie)
- oczyszczenie powierzchni z usunięciem pociemniałych werniksów i lokalnych przemalowań; usunięcie wtórnych nawarstwień i przemalowań /mechaniczne, chemiczne – zmywacz do powłok DC, 2-metylo formamid, mieszanki rozpuszczalników/,
- sklejenie pęknięć i rozdarć płótna, żywice syntetyczne + podkładki dylatacyjne z kartonu
- wykonanie miejscowych łąt na odwrociu, bądź dublażu metodą stykową przy użyciu preparatu Pelexstol B500. firmy Maimerii
- uzupełnienie ubytków zapraw
- napięcie płócien na podobrazia przy użyciu zszywek tapicerskich
- położenie werniksu pośredniego
- uzupełnienie ubytków warstwy malarskiej
- położenie werniksu końcowego
- wykonanie metalowych nakładek na krawędziach ram, osłaniające je w prowadnicy
- montaż w ołtarzu

Wykonana zostanie dokumentacja opisowa i fotograficzna.

4. OBRAZ Świętej Rodziny z Bogiem Ojcem i Duchem Świętym



OPIS/BUDOWA

Czas powstania przełom wieku XIX/ XX w. Zasuwa ołtarza głównego. Malowidło olejne na podobraziu płóciennym, rozpiętym na drewnianych krosnach. Płótno i zaprawy fabryczne. Przedstawienie typowe ikonograficznie. Postaci umieszczone są w otwartym pejzażu. Postaci Jezusa z Rodzicami stoją bardzo symetrycznie, w pionowej osi Trójca Święta: Jezus, Duch Święty i w chmurze obłoków Bóg Ojciec. Malowane bardzo cienko, precyzyjnie, z drobną fakturą. Wymiary: 200 x 125 cm

STAN ZACHOWANIA

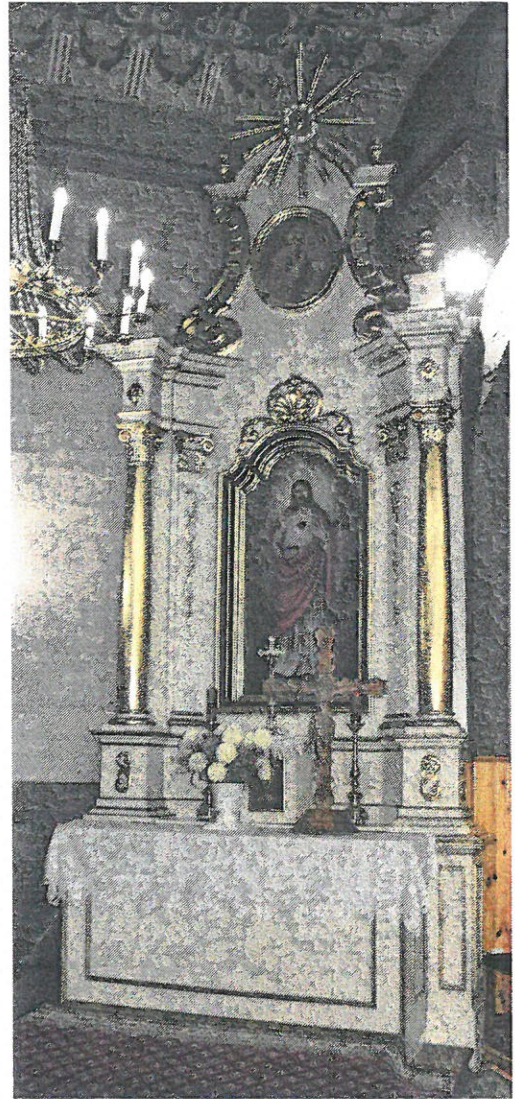
Liczne uszkodzenia płótna, zapraw i powierzchni malarskiej powstały na skutek przesuwania w niestabilnych prowadnicach. Występują: odkształcenia powierzchni lica obrazu /typowe pofałdowanie związane z niestabilnością, ściśnięciem krosien/, osłabienie na krawędziach krosien, pionowe zadrapania, rozdarcia. Dominuje znaczne zabrudzenie i zmatowienie werniksów. Lokalnie widoczne drobne interwencje konserwatorskie i przypadkowe zachlapania. Duże zabrudzenie werniksów potęgują plamy jego zmatowienia.

PROPONOWANE POSTĘPOWANIE KONSERWATORSKIE

- demontaż
- wstępne oczyszczenie
- zdjęcie z krosien
- dezynfekcja i dezynsekcja (Preventol, Hylotox)
- lokalna impregnacja osłabionego drewna krosien /Osolan KL w ksylenie/, wielokrotna, z uwzględnieniem przerw technologicznych,
- oczyszczenie mechaniczne odwrocia obrazu
- sklejenie i uzupełnienie ubytków płótna
- wzmocnienie, konsolidacja zapraw (coletta lub żywice syntetyczne, po wykonaniu szeregu prób + sprasowanie)
- oczyszczenie powierzchni z usunięciem pociemniałych werniksów i lokalnych przemalowań; usunięcie wtórnych nawarstwień i przemalowań /mechaniczne, chemiczne – zmywacz do powłok DC, 2-metylo formamid, mieszanki rozpuszczalników/,
- sklejenie pęknięć i rozdarć płótna, żywice syntetyczne + podkładki dylatacyjne z kartonu
- wykonanie miejscowych łat na odwrociu, bądź dublażu metodą stykową przy użyciu preparatu Pelexstol B500. firmy Maimerii
- uzupełnienie ubytków zapraw
- napięcie płócien na podobrazia przy użyciu zszywek tapicerskich
- położenie werniksu pośredniego
- uzupełnienie ubytków warstwy malarskiej
- położenie werniksu końcowego
- wykonanie metalowych nakładek na krawędziach ram, osłaniające je w prowadnicy
- montaż w ołtarzu

Wykonana zostanie dokumentacja opisowa i fotograficzna.

5. OLTARZ boczny Najświętszego Serca Pana Jezusa



OPIS/BUDOWA

Powstały w latach: 1896-1898. W typie barokowym, polichromowany i złocony.

Wymiary: 570 x 240 x 135 cm.

Jednokondygnacyjny, utrzymany w formie architektonicznej. Mensa skrzyniowa, od frontu antepedium malowane na gładko. Predella ze stylizowanym listkiem akantu. Centralną część retabulum zajmuje kurtynowo ułożona rama, mieszcząca trzy obrazy eksponowane jako zasuw. Dwie masywne kolumny umieszczone na cokołach podtrzymują przerwane belkowanie. Zwieńczenie składa się z dwóch umieszczonych na skrajach, symetrycznych względem siebie splotów walutowych i łuku nadwieszonoego od góry. Tworzy to pole dla owalnego obrazu św. Stanisława. Powyżej wkomponowano promienistą glorię, w środku której znajduje się reliefowe Serce w otoku z obłoków; po bokach małe sterczyny-urny, centralnie umieszczony na cokole krzyż. Przy krawędziach szczytu dwie sterczyny w formie urn.

STAN ZACHOWANIA

Miejscowo widoczny brak stabilności konstrukcji. Odsunięte od pionu zwieńczenie.

Widoczne są pęknięcia łączeń poszczególnych desek lub odrdzeniowe, widoczne głównie na kolumnach. Zaprawy lokalnie są odspojone.

Badania stratygraficzne ujawniły różne warstwy monochromii. Kolejno od najmłodszych: widoczna ecru; niemal biała, tzw. gołąbkowy, szaro-zielony, beżowy oraz oryginalne mazerowania.

„Złocenia” to niemal wyłącznie szlagmetal z okresu ostatniej konserwacji położony na mikstion. W większości doszło wówczas także do całkowitej wymiany zapraw. Użyte wówczas są bardzo twarde, nie elastyczne.

PROPONOWANE POSTĘPOWANIE KONSERWATORSKIE

- prace badawcze,
- częściowy demontaż,
- wstępne oczyszczenie mechaniczne,
- prostowanie i wzmocnienie konstrukcji nośnej ołtarza (krawędziaki, metalowe obejmy)
- oczyszczenie odwrocia przy użyciu pary wodnej,
- dezynfekcja i dezynsekcja (Preventol, Hylotox)
- wielostopniowa impregnacja osłabionego drewna /Osolan KL w ksylenie/, wielokrotna, z uwzględnieniem przerw technologicznych,
- usunięcie wtórnych nawarstwień i przemalowań /mechaniczne, chemiczne – zmywacz do powłok DC, 2-metylo formamid, mieszanki rozpuszczalników/, odsłonięcie warstwy polichromii wygranej na podstawie decyzji Komisji Konserwatorskiej
- oczyszczenie polichromii, mieszanka terpentynowo-alkoholowa
- podklejenie obluzowanych fragmentów zapraw /klej króliczy/,
- oczyszczenie powierzchni pod złocenia, z pozostawieniem możliwie jak najwięcej złocień oryginalnych,
- sklejenie obluzowanych elementów /klej kostny/ i mechaniczne wzmocnienie /wkręty/,
- uzupełnienie ubytków drewna drewnem tego samego gatunku,
- wklejenie wzmocnień z płótna w miejscach pęknięć odrdzeniowych drewna
- uzupełnienie ubytków zapraw /zaprawa kredowo-klejowa/,
- uzupełnienie i rekonstrukcja złocień /złoto 24 karat na poler i mat
- doczyszczanie powierzchni polichromii /mieszanka terpentynowo alkoholowa; dwu metrylo formamid/,
- położenie werniksu matowego, akrylowego na powierzchniach polichromii,
- uzupełnienie ubytków polichromii /farby olejne + werniks akrylowy/,
- położenie werniksu matowego, akrylowego na powierzchniach polichromii.

- Zabezpieczenie powierzchni złoceń w dolnych partiach ołtarza, lakierem zabezpieczającym „zapon”.

Obraz Św. Stanisława

- wstępne oczyszczenie
- sklejenie i uzupełnienie ubytków płótna, podklejenie do desek ołtarza
- wzmocnienie konsolidacji zapraw (coletta + sprasowanie)
- oczyszczenie powierzchni z usunięciem pociemniałych werniksów i lokalnych przemalowań
- uzupełnienie ubytków zapraw
- położenie werniksu pośredniego
- uzupełnienie ubytków warstwy malarskiej
- położenie werniksu końcowego

Montaż ołtarza. + NOWYM NARZĘDZIOMI DLA PRACOWNI.

Wykonana zostanie dokumentacja opisowa i fotograficzna.

6. OBRAZ Serca Jezusa



OPIS/BUDOWA

Czas powstania przełom wieku XIX/ XX w. Zasuwa ołtarza bocznego p.w. Najświętszego Serca Pana Jezusa.. Malowidło olejne na podobrazu płóciennym, rozpiętym na drewnianych krosnach. Płótno i zaprawy fabryczne. Przedstawienie typowe ikonograficznie. Postać Chrystusa umieszczona jest na tle chmur. Obraz malowany prymitywnie, grubo sprawia wrażenie mocno przemalowanego. Wymiary: 160 x 80 cm

STAN ZACHOWANIA

Występują uszkodzenia płótna, zapraw i powierzchni malarskiej powstały na skutek przesuwania w niestabilnych prowadnicach. Występują drobne: odkształcenia powierzchni lica obrazu /typowe pofałdowanie związane z niestabilnością, ściśnięciem krosien/, osłabienie na krawędziach krosien, pionowe zadrapania, rozdarcia. Dominuje znaczne zabrudzenie i zmatowienie werniksów. Mocno przemalowana powierzchnia.

PROPONOWANE POSTĘPOWANIE KONSERWATORSKIE

- demontaż
- wstępne oczyszczenie
- zdjęcie z krosien
- dezynfekcja i dezynsekcja (Preventol, Hylotox)

- lokalna impregnacja osłabionego drewna krosien /Osolan KL w ksylenie/, wielokrotna, z uwzględnieniem przerw technologicznych,
- oczyszczenie mechaniczne odwrocia obrazu
- sklejenie i uzupełnienie ubytków płótna
- wzmocnienie, konsolidacja zapraw (coletta lub żywice syntetyczne, po wykonaniu szeregu prób + sprasowanie)
- oczyszczenie powierzchni z usunięciem pociemniałych werniksów i lokalnych przemalowań; usunięcie wtórnych nawarstwień i przemalowań /mechaniczne, chemiczne – zmywacz do powłok DC, 2-metylo formamid, mieszanki rozpuszczalników/,
- sklejenie pęknięć i rozdarć płótna, żywice syntetyczne + podkładki dylatacyjne z kartonu
- wykonanie miejscowych łąt na odwrociu, bądź dublażu metodą stykową przy użyciu preparatu Pelexstol B500. firmy Maimerii
- uzupełnienie ubytków zapraw
- napięcie płócien na podobrazia przy użyciu zszywek tapicerskich
- położenie werniksu pośredniego
- uzupełnienie ubytków warstwy malarskiej
- położenie werniksu końcowego
- wykonanie metalowych nakładek na krawędziach ram, osłaniające je w przewodnicy
- montaż w ołtarzu

Wykonana zostanie dokumentacja opisowa i fotograficzna.

7. OBRAZ Świętego Franciszka



OPIS/BUDOWA

Czas powstania przełom wieku XIX/ XX w. Zasuwa ołtarza bocznego p.w. Najświętszego Serca Pana Jezusa.. Malowidło olejne na podobraziu płóciennym, rozpiętym na drewnianych krosnach. Płótno i zaprawy fabryczne. Przedstawienie typowe ikonograficznie. Święty Franciszek obejmuje postać ukrzyżowanego Chrystusa, wspierając się nogą o symbol kuli ziemskiej. Ukrzyżowany jedną dłonią odczepioną od krzyża obejmuje świętego. Wszystko na tle panoramy Jerozolimy. Malowane bardzo cienko, precyzyjnie, z drobną fakturą.

Wymiary: 160 x 80 cm

STAN ZACHOWANIA

Liczne uszkodzenia płótna, zapraw i powierzchni malarskiej powstały na skutek przesuwania w niestabilnych prowadnicach. Występują: odkształcenia powierzchni lica obrazu /typowe pofałdowanie związane z niestabilnością, ściśnięciem krosien/, osłabienie na krawędziach krosien, pionowe zadrapania, rozdarcia (liczne i rozległe w górnej części obrazu). Dominuje znaczne zabrudzenie i zmatowienie werniksów. Lokalnie widoczne drobne interwencje konserwatorskie i przypadkowe zachlapania.

PROPONOWANE POSTĘPOWANIE KONSERWATORSKIE

- demontaż
- wstępne oczyszczenie
- zdjęcie z krosien
- dezynfekcja i dezynsekcja (Preventol, Hylotox)
- lokalna impregnacja osłabionego drewna krosien /Osolan KL w ksylenie/, wielokrotna, z uwzględnieniem przerw technologicznych,
- oczyszczenie mechaniczne odwrocia obrazu
- sklejenie i uzupełnienie ubytków płótna
- wzmocnienie, konsolidacja zapraw (coletta lub żywice syntetyczne, po wykonaniu szeregu prób + sprasowanie)
- oczyszczenie powierzchni z usunięciem pociemniałych werniksów i lokalnych przemalowań; usunięcie wtórnych nawarstwień i przemalowań /mechaniczne, chemiczne – zmywacz do powłok DC, 2-metylo formamid, mieszanki rozpuszczalników/,
- sklejenie pęknięć i rozdarć płótna, żywice syntetyczne + podkładki dylatacyjne z kartonu
- wykonanie miejscowych łat na odwrociu, bądź dublażu metodą stykową przy użyciu preparatu Pelexstol B500. firmy Maimerii
- uzupełnienie ubytków zapraw
- napięcie płócien na podobrazia przy użyciu zszywek tapicerskich
- położenie werniksu pośredniego
- uzupełnienie ubytków warstwy malarskiej
- położenie werniksu końcowego
- wykonanie metalowych nakładek na krawędziach ram, osłaniające je w prowadnicy
- montaż w ołtarzu

Wykonana zostanie dokumentacja opisowa i fotograficzna.

8. OBRAZ Świętego Józefa z Dzieciątkiem



OPIS/BUDOWA

Czas powstania przełom wieku XIX/ XX w. Zasuwa ołtarza bocznego p.w. Najświętszego Serca Pana Jezusa.. Malowidło olejne na podobrazu płóciennym, rozpiętym na drewnianych krosnach. Płótno i zaprawy fabryczne. Przedstawienie typowe ikonograficznie. Postaci umieszczone są w pejzażu Palestyny. Józef w lewej dłoni podtrzymuje Dzieciątko Jezus, w prawej białą lilię. Jezus błogosławi ziemię podtrzymywaną jako błękitną kulę. Malowane bardzo cienko, precyzyjnie, z drobną fakturą.

Wymiary: 160 x 80 cm

STAN ZACHOWANIA

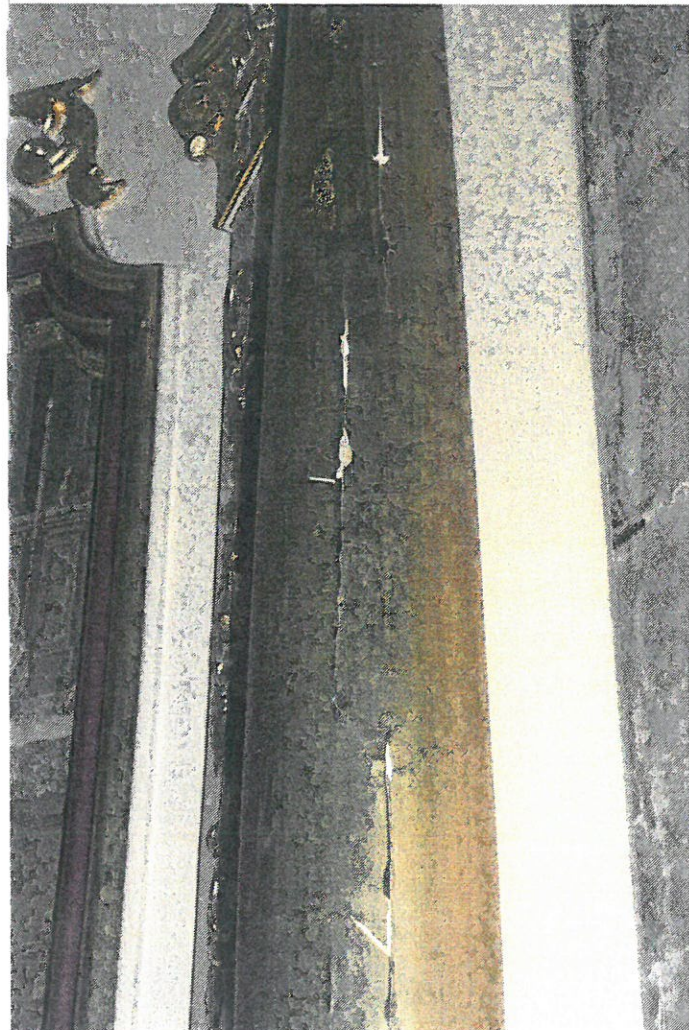
Liczne uszkodzenia płótna, zapraw i powierzchni malarskiej powstały na skutek przesuwania w niestabilnych prowadnicach. Występują: odkształcenia powierzchni lica obrazu /typowe pofałdowanie związane z niestabilnością, ściśnięciem krosien/, osłabienie na krawędziach krosien, pionowe zadrapania, rozdarcia. Dominuje znaczne zabrudzenie i zmatowienie werniksów. Lokalnie widoczne drobne interwencje konserwatorskie (rozległe poniżej kolana świętego) i przypadkowe zachlapania.

PROPONOWANE POSTĘPOWANIE KONSERWATORSKIE

- demontaż
- wstępne oczyszczenie
- zdjęcie z krosien
- dezynfekcja i dezynsekcja (Preventol, Hylotox)
- lokalna impregnacja osłabionego drewna krosien /Osolan KL w ksylenie/, wielokrotna, z uwzględnieniem przerw technologicznych,
- oczyszczenie mechaniczne odwrocia obrazu
- sklejenie i uzupełnienie ubytków płótna
- wzmocnienie, konsolidacja zapraw (coletta lub żywice syntetyczne, po wykonaniu szeregu prób + sprasowanie)
- oczyszczenie powierzchni z usunięciem pociemniałych werniksów i lokalnych przemalowań; usunięcie wtórnych nawarstwień i przemalowań /mechaniczne, chemiczne – zmywacz do powłok DC, 2-metylo formamid, mieszanki rozpuszczalników/,
- sklejenie pęknięć i rozdarć płótna, żywice syntetyczne + podkładki dylatacyjne z kartonu
- wykonanie miejscowych łąt na odwrociu, bądź dublażu metodą stykową przy użyciu preparatu Pelexstol B500. firmy Maimerii
- uzupełnienie ubytków zapraw
- napięcie płócien na podobrazia przy użyciu zszywek tapicerskich
- położenie werniksu pośredniego
- uzupełnienie ubytków warstwy malarskiej
- położenie werniksu końcowego
- wykonanie metalowych nakładek na krawędziach ram, osłaniające je w prowadnicy
- montaż w ołtarzu

Wykonana zostanie dokumentacja opisowa i fotograficzna.

9. OŁTARZ boczny Świętej Marii Magdaleny



OPIS/BUDOWA

Powstały w latach: 1896-1898. W typie barokowym, polichromowany i złożony.

Wymiary: 570 x 240 x 135 cm.

Jednokondygnacyjny, utrzymany w formie architektonicznej. Mensa skrzyniowa, od frontu antepedium malowane na gładko. Predella ze stylizowanym listkiem akantu. Centralną część retabulum zajmuje kurtynowo ułożona rama, mieszcząca trzy obrazy eksponowane jako zasuw. Dwie masywne kolumny umieszczone na cokołach podtrzymują przerwane belkowanie. Zwieńczenie składa się z dwóch umieszczonych na skrajach, symetrycznych względem siebie spływów walutowych i łuku nadwieszonoego od góry. Tworzy to pole dla owalnego obrazu św. Ambrożego. Powyżej wkomponowano promienistą glorię, w środku której znajduje się reliefowe Serce w otoku z obłoków; po bokach małe sterczyny- urny. centralnie umieszczony na cokole krzyż. Przy krawędziach szczytu dwie sterczyny w formie urn.

STAN ZACHOWANIA

Miejscowo widoczny brak stabilności konstrukcji. Odsunięte od pionu zwieńczenie.

Widoczne są pęknięcia łączy poszczególnych desek lub odrzdzeniowe, widoczne głównie na kolumnach. Zaprawy lokalnie są odspojone.

Badania stratygraficzne ujawniły różne warstwy monochromii. Kolejno od najmłodszych: widoczna ecru; niemal biała, tzw. gołąbkowy, szaro-zielony, beżowy oraz oryginalne mazerowania.

„Złocenia” to niemal wyłącznie szlagmetal z okresu ostatniej konserwacji położony na mikstion. W większości doszło wówczas także do całkowitej wymiany zapraw. Użyte wówczas są bardzo twarde, nie elastyczne.

PROPONOWANE POSTĘPOWANIE KONSERWATORSKIE

- prace badawcze,
- częściowy demontaż,
- wstępne oczyszczenie mechaniczne,
- prostowanie i wzmocnienie konstrukcji nośnej ołtarza (krawędziaki, metalowe obejmy)
- oczyszczenie odwrocica przy użyciu pary wodnej,
- dezynfekcja i dezynsekcja (Preventol, Hylotox)
- wielostopniowa impregnacja osłabionego drewna /Osolan KL w ksylenie/, wielokrotna, z uwzględnieniem przerw technologicznych,
- usunięcie wtórnych nawarstwień i przemalowań /mechaniczne, chemiczne – zmywacz do powłok DC, 2-metylo formamid, mieszanki rozpuszczalników/, odsłonięcie warstwy polichromii wygranej na podstawie decyzji Komisji Konserwatorskiej
- oczyszczenie polichromii, mieszanka terpentynowo-alkoholowa
- podklejenie obluzowanych fragmentów zapraw /klej króliczy/,
- oczyszczenie powierzchni pod złocenia, z pozostawieniem możliwie jak najwięcej złocień oryginalnych,
- sklejenie obluzowanych elementów /klej kostny/ i mechaniczne wzmocnienie /wkręty/,
- uzupełnienie ubytków drewna drewnem tego samego gatunku,

- wklejenie wzmocnień z płótna w miejscach pęknięć odrdzewionych drewna
- uzupełnienie ubytków zapraw /zaprawa kredowo-klejowa/,
- uzupełnienie i rekonstrukcja złocień / złoto 24 karat na poler i mat
- doczyszczanie powierzchni polichromii /mieszanka terpentynowo alkoholowa; dwu metrylo formamid/,
- położenie werniksu matowego, akrylowego na powierzchniach polichromii,
- uzupełnienie ubytków polichromii /farby olejne + werniks akrylowy/,
- położenie werniksu matowego, akrylowego na powierzchniach polichromii.
- Zabezpieczenie powierzchni złocień w dolnych partiach ołtarza, lakierem zabezpieczającym „zapon”.

Obraz Św. Ambrożego

- wstępne oczyszczenie
- sklejenie i uzupełnienie ubytków płótna, podklejenie do desek ołtarza
- wzmocnienie konsolidacji zapraw (coletta + sprasowanie)
- oczyszczenie powierzchni z usunięciem pociemniałych werniksów i lokalnych przemalowań
- uzupełnienie ubytków zapraw
- położenie werniksu pośredniego
- uzupełnienie ubytków warstwy malarskiej
- położenie werniksu końcowego

Montaż ołtarza. + NOWYMI NAPĘDÓW DUA ZASÓW.

Wykonana zostanie dokumentacja opisowa i fotograficzna.

10. OBRAZ Świętej Marii Magdaleny



OPIS/BUDOWA

Czas powstania przełom wieku XIX/ XX w. Zasuwa ołtarza bocznego p.w. św. Marii Magdaleny. Malowidło olejne na podobraziu płóciennym, rozpiętym na drewnianych krosnach. Płótno i zaprawy fabryczne. Przedstawienie typowe ikonograficznie. Magdalena przebywająca „na puszczy”, klęcząca w grocie przed rozłożoną księgą, krzyżem i czaszką. U stóp mieszczony wazon. Malowane bardzo cienko, precyzyjnie, z drobną fakturą.

Wymiary: 160 x 80 cm

STAN ZACHOWANIA

Liczne uszkodzenia płótna, zapraw i powierzchni malarskiej powstały na skutek przesuwania w niestabilnych prowadnicach. Występują: odkształcenia powierzchni lica obrazu /typowe pofałdowanie związane z niestabilnością, ściśnięciem krosien/, osłabienie na krawędziach krosien, pionowe zadrapania, rozdarcia. Dominuje znaczne zabrudzenie i zmatowienie werniksów. Lokalnie widoczne drobne interwencje konserwatorskie i przypadkowe zachlapania.

PROPONOWANE POSTĘPOWANIE KONSERWATORSKIE

- demontaż
- wstępne oczyszczenie
- zdjęcie z krosien
- dezynfekcja i dezynsekcja (Preventol, Hylotox)
- lokalna impregnacja osłabionego drewna krosien /Osolan KL w ksylenie/, wielokrotna, z uwzględnieniem przerw technologicznych,
- oczyszczenie mechaniczne odwrocia obrazu
- sklejenie i uzupełnienie ubytków płótna
- wzmocnienie, konsolidacja zapraw (coletta lub żywice syntetyczne, po wykonaniu szeregu prób + sprasowanie)
- oczyszczenie powierzchni z usunięciem pociemniałych werniksów i lokalnych przemalowań; usunięcie wtórnych nawarstwień i przemalowań /mechaniczne, chemiczne – zmywacz do powłok DC, 2-metylo formamid, mieszanki rozpuszczalników/,
- sklejenie pęknięć i rozdarć płótna, żywice syntetyczne + podkładki dylatacyjne z kartonu
- wykonanie miejscowych łat na odwrociu, bądź dublażu metodą stykową przy użyciu preparatu Pelexstol B500. firmy Maimerii
- uzupełnienie ubytków zapraw
- napięcie płócien na podobrazia przy użyciu zszywek tapicerskich
- położenie werniksu pośredniego
- uzupełnienie ubytków warstwy malarskiej
- położenie werniksu końcowego
- wykonanie metalowych nakładek na krawędziach ram, osłaniające je w prowadnicy
- montaż w ołtarzu

Wykonana zostanie dokumentacja opisowa i fotograficzna.

11. OBRAZ Matki Bożej Różańcowej



OPIS/BUDOWA

Czas powstania przełom wieku XIX/ XX w. Zasuwa ołtarza bocznego p.w. św. Marii Magdaleny. Malowidło olejne na podobrazu płóciennym, rozpiętym na drewnianych krosnach. Płótno i zaprawy fabryczne. Przedstawienie typowe ikonograficznie. Matka Boża z Dzieciątkiem przekazują różaniec Świętemu Dominikowi i Katarzynie ze Sieny. U stóp Dominika widoczna kula ziemiska i pies z płonąca pochodnią. Malowane bardzo cienko, precyzyjnie, z drobną fakturą. Wymiary: 160 x 80 cm

STAN ZACHOWANIA

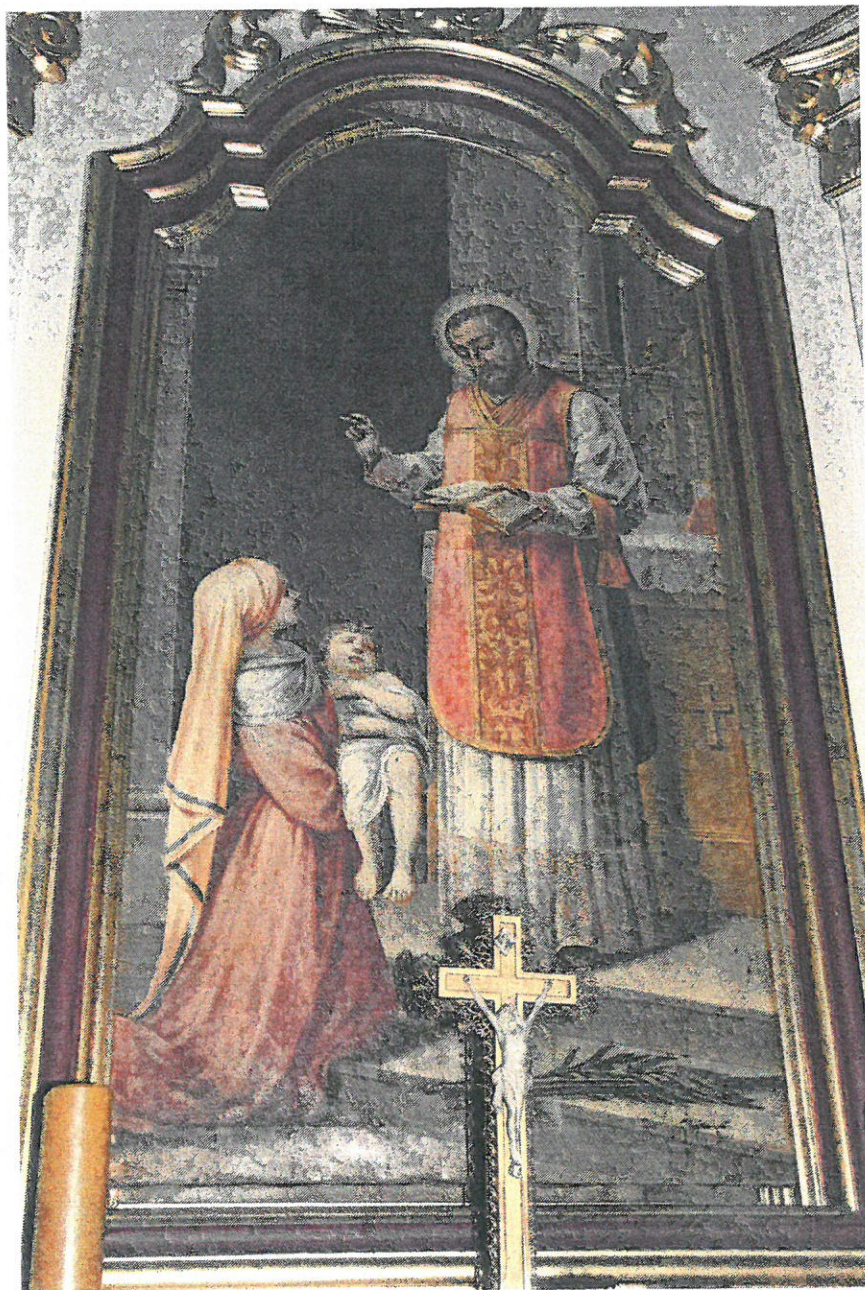
Liczne uszkodzenia płótna, zapraw i powierzchni malarskiej powstały na skutek przesuwania w niestabilnych prowadnicach. Występują: odkształcenia powierzchni lica obrazu /typowe pofałdowanie związane z niestabilnością, ściśnięciem krosien/, osłabienie na krawędziach krosien, pionowe zadrapania, rozdarcia. Dominuje znaczne zabrudzenie i zmatowienie werniksów. Lokalnie widoczne drobne interwencje konserwatorskie i przypadkowe zachlapania.

PROPONOWANE POSTĘPOWANIE KONSERWATORSKIE

- demontaż
- wstępne oczyszczenie
- zdjęcie z krosien
- dezynfekcja i dezynsekcja (Preventol, Hylotox)
- lokalna impregnacja osłabionego drewna krosien /Osolan KL w ksylenie/, wielokrotna, z uwzględnieniem przerw technologicznych,
- oczyszczenie mechaniczne odwrocia obrazu
- sklejenie i uzupełnienie ubytków płótna
- wzmocnienie, konsolidacja zapraw (coletta lub żywice syntetyczne, po wykonaniu szeregu prób + sprasowanie)
- oczyszczenie powierzchni z usunięciem pociemniałych werniksów i lokalnych przemalowań; usunięcie wtórnych nawarstwień i przemalowań /mechaniczne, chemiczne – zmywacz do powłok DC, 2-metylo formamid, mieszanki rozpuszczalników/,
- sklejenie pęknięć i rozdarć płótna, żywice syntetyczne + podkładki dylatacyjne z kartonu
- wykonanie miejscowych łat na odwrociu, bądź dublażu metodą stykową przy użyciu preparatu Pelexstol B500. firmy Maimerii
- uzupełnienie ubytków zapraw
- napięcie płócien na podobrazia przy użyciu zszywek tapicerskich
- położenie werniksu pośredniego
- uzupełnienie ubytków warstwy malarskiej
- położenie werniksu końcowego
- wykonanie metalowych nakładek na krawędziach ram, osłaniające je w przewodnicy
- montaż w ołtarzu

Wykonana zostanie dokumentacja opisowa i fotograficzna.

12. OBRAZ Świętego Walentego



OPIS/BUDOWA

Czas powstania przełom wieku XIX/ XX w. Zasuwa ołtarza bocznego p.w. św. Marii Magdaleny. Malowidło olejne na podobraziu płóciennym, rozpiętym na drewnianych krosnach. Płótno i zaprawy fabryczne. Przedstawienie typowe ikonograficznie. Święty stojący u stóp ołtarza odmawia modlitwy nad chorym dzieckiem ofiarowanym przez matkę. Malowane bardzo cienko, precyzyjnie, z drobną fakturą.

Wymiary: 160 x 80 cm

STAN ZACHOWANIA

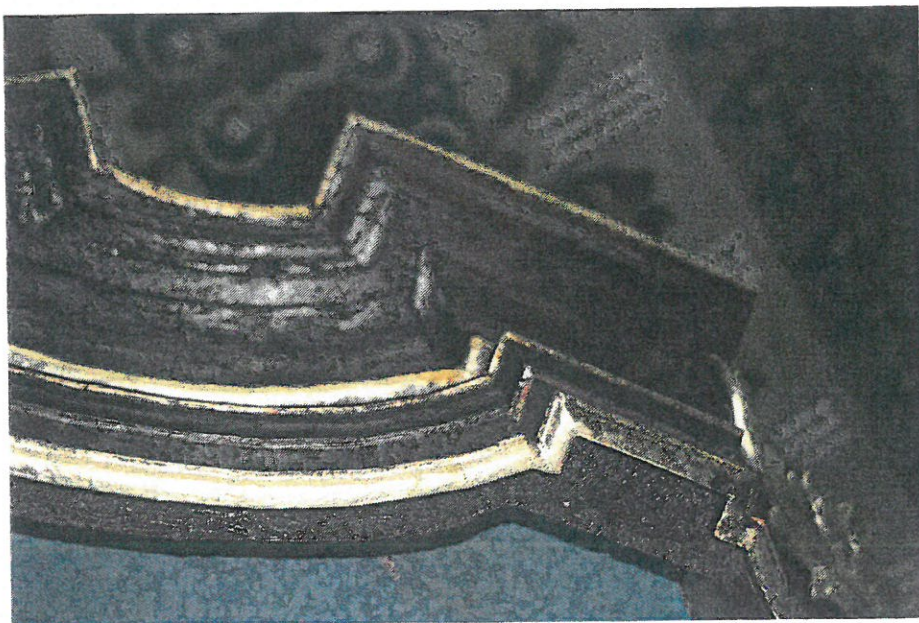
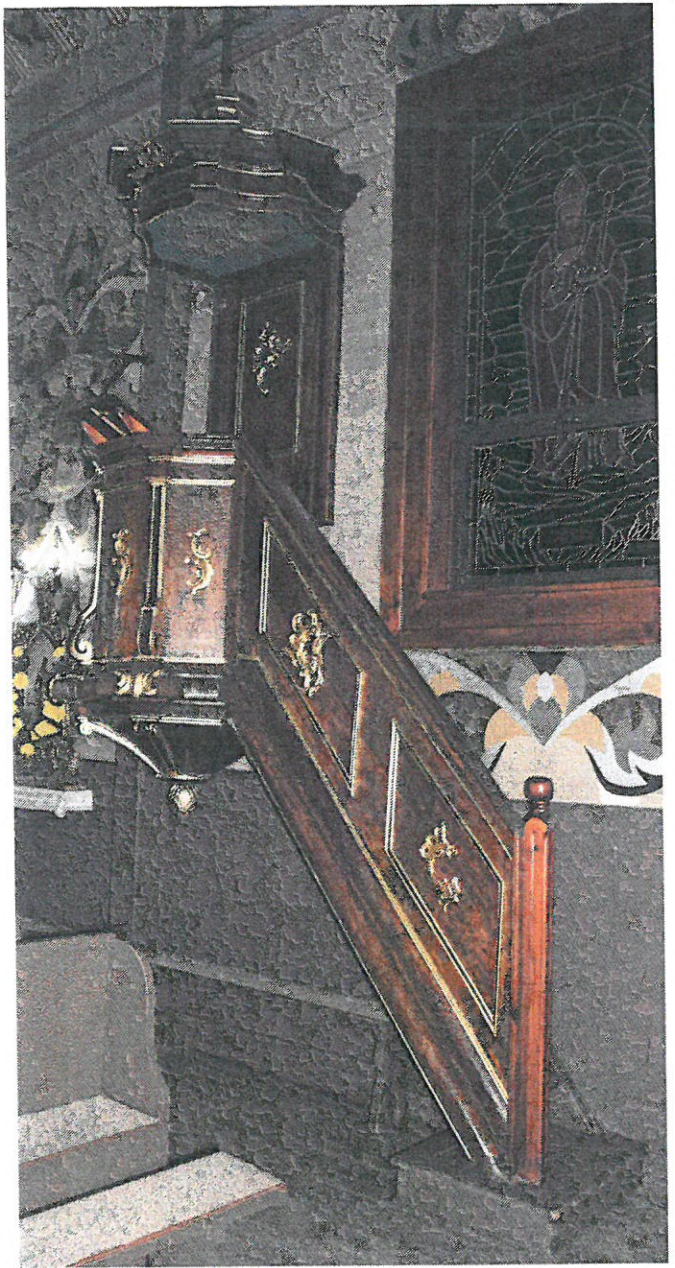
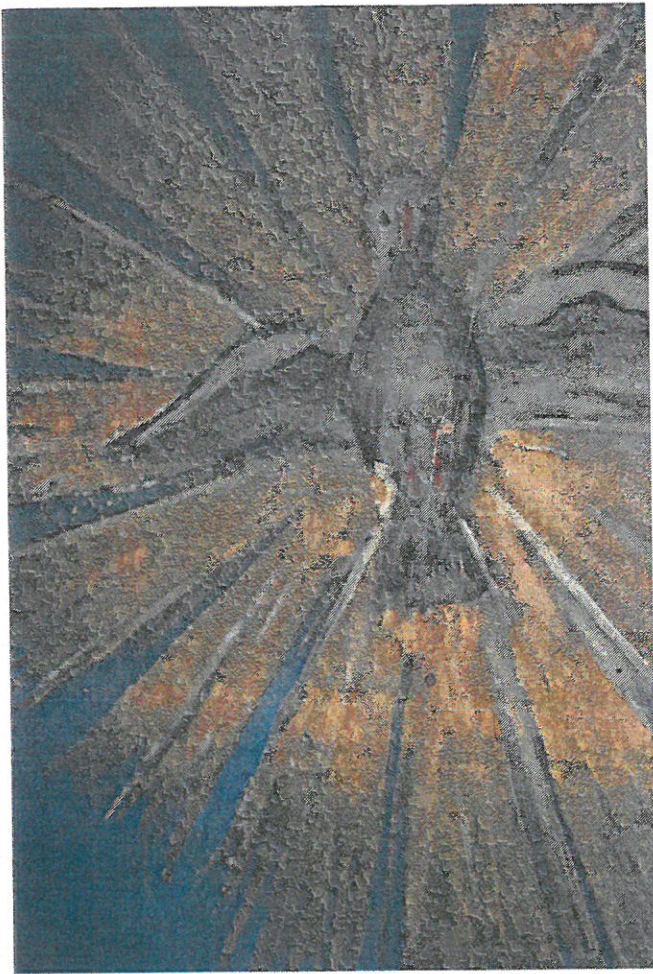
Liczne uszkodzenia płótna, zapraw i powierzchni malarskiej powstały na skutek przesuwania w niestabilnych prowadnicach. Występują: odkształcenia powierzchni lica obrazu, osłabienie na krawędziach krosien, pionowe zadrapania, rozdarcia. Dominuje znaczne zabrudzenie i zmatowienie werniksów. Lokalnie widoczne drobne interwencje konserwatorskie i przypadkowe zachlapania.

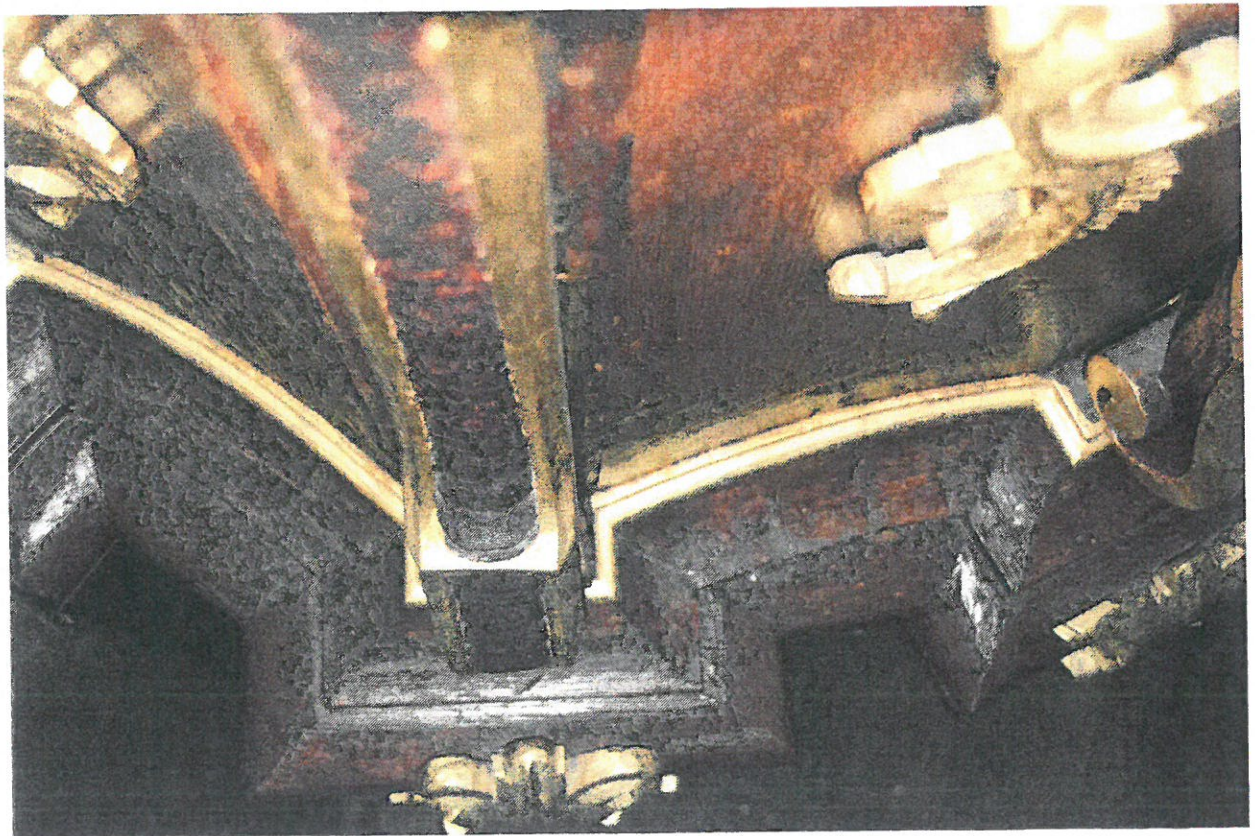
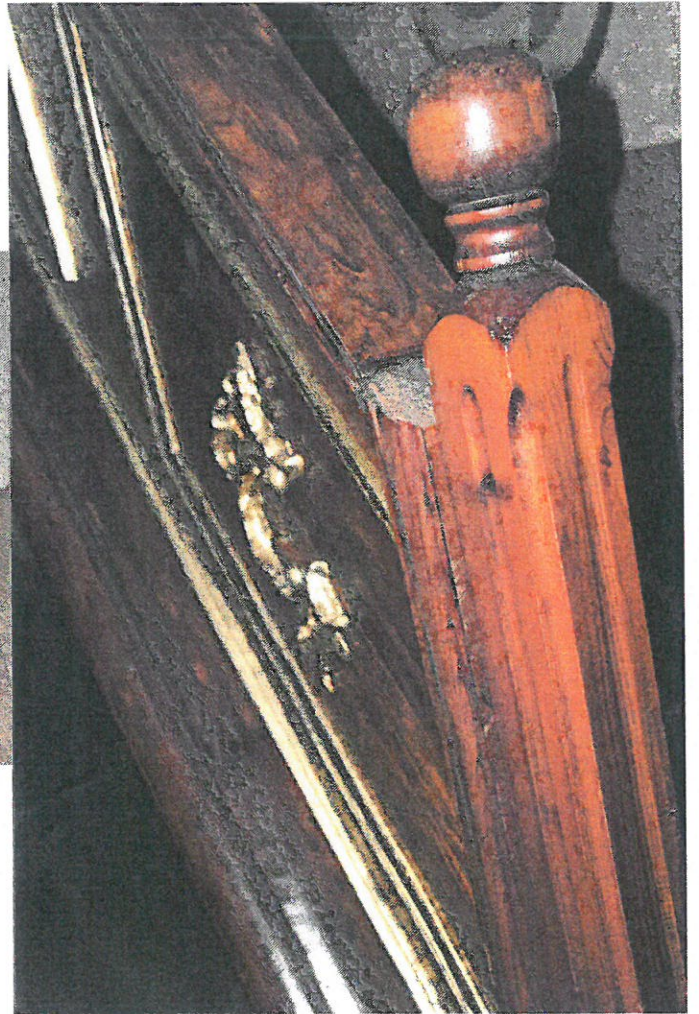
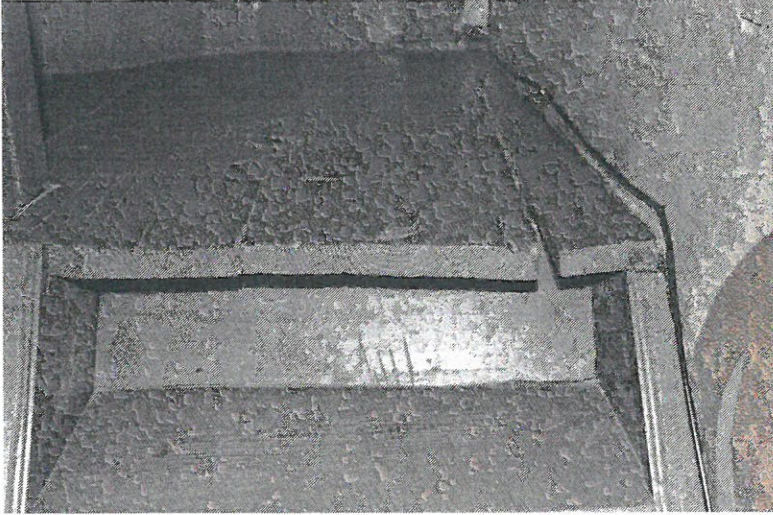
PROPONOWANE POSTĘPOWANIE KONSERWATORSKIE

- demontaż
- wstępne oczyszczenie
- zdjęcie z krosien
- dezynfekcja i dezynsekcja (Preventol, Hylotox)
- lokalna impregnacja osłabionego drewna krosien /Osolan KL w ksylenie/, wielokrotna, z uwzględnieniem przerw technologicznych,
- oczyszczenie mechaniczne odwrocia obrazu
- sklejenie i uzupełnienie ubytków płótna
- wzmocnienie, konsolidacja zapraw (coletta lub żywice syntetyczne, po wykonaniu szeregu prób + sprasowanie)
- oczyszczenie powierzchni z usunięciem pociemniałych werniksów i lokalnych przemalowań; usunięcie wtórnych nawarstwień i przemalowań /mechaniczne, chemiczne – zmywacz do powłok DC, 2-metylo formamid, mieszanki rozpuszczalników/,
- sklejenie pęknięć i rozdarć płótna, żywice syntetyczne + podkładki dylatacyjne z kartonu
- wykonanie miejscowych łąt na odwrociu, bądź dublażu metodą stykową przy użyciu preparatu Pelexstol B500. firmy Maimerii
- uzupełnienie ubytków zapraw
- napięcie płócien na podobrazia przy użyciu zszywek tapicerskich
- położenie werniksu pośredniego
- uzupełnienie ubytków warstwy malarskiej
- położenie werniksu końcowego
- wykonanie metalowych nakładek na krawędziach ram, osłaniające je w prowadnicy
- montaż w ołtarzu

Wykonana zostanie dokumentacja opisowa i fotograficzna.

13. AMBONA





OPIS/BUDOWA

Ambona barokowa sprzed 1818 roku. rokokowa o powierzchni mocno przekształconej. Ze złożonym detalem. Drewno sosnowe konstrukcji, lipowe detali rzeźb.

Wymiary: 430 cm wysokość całości; 120 średnica kosza.

Ambona składa się z korpusu zakończonego u dołu szyszką pinii, schodów z balustradą i baldachimu podpartego zapleckiem. Do kosza podwieszonego do ściany kościoła prowadzą strome schody ujęte masywną balustradą, obecnie rozpoczynającą się wtórnym słupkiem. W zwieńczeniu krzyż, pierwotnie rzeźba św. Piotra na postumencie.

STAN ZACHOWANIA

Kondycja drewna i stabilność mebla niemal dobra. Zaznacza się jednak niewielkie odsunięcie kosza od ściany.

Nie zachowała się bramka prowadząca na schody. Brakuje rzeźby w zwieńczeniu i lambrekinów baldachimu.

Całe lico mebla, jego polichromie, złocenia i zaprawy zostały wtórnie usunięte. Widoczne są jedynie ich śladowe ilości. Powierzchnia drewna sosnowego, całkowicie nie przeznaczonego do ekspozycji, pokryta została warstwami lakierów imitujących mazerowania.

Kształt rzeźbionych elementów pozbawionych zapraw jest mocno kanciasty, nieautentyczny. Powierzchnie stopni i wewnętrzne kosza, pierwotnie nie polichromowane, pokryte zostały grubą warstwą farby olejnej.

Malowidło s suficie baldachimu wtórne i nieudolne.

Cała powierzchnia pociemniała i mocno błyszcząca na skutek wtórnego pokrycia lakierami olejnymi.

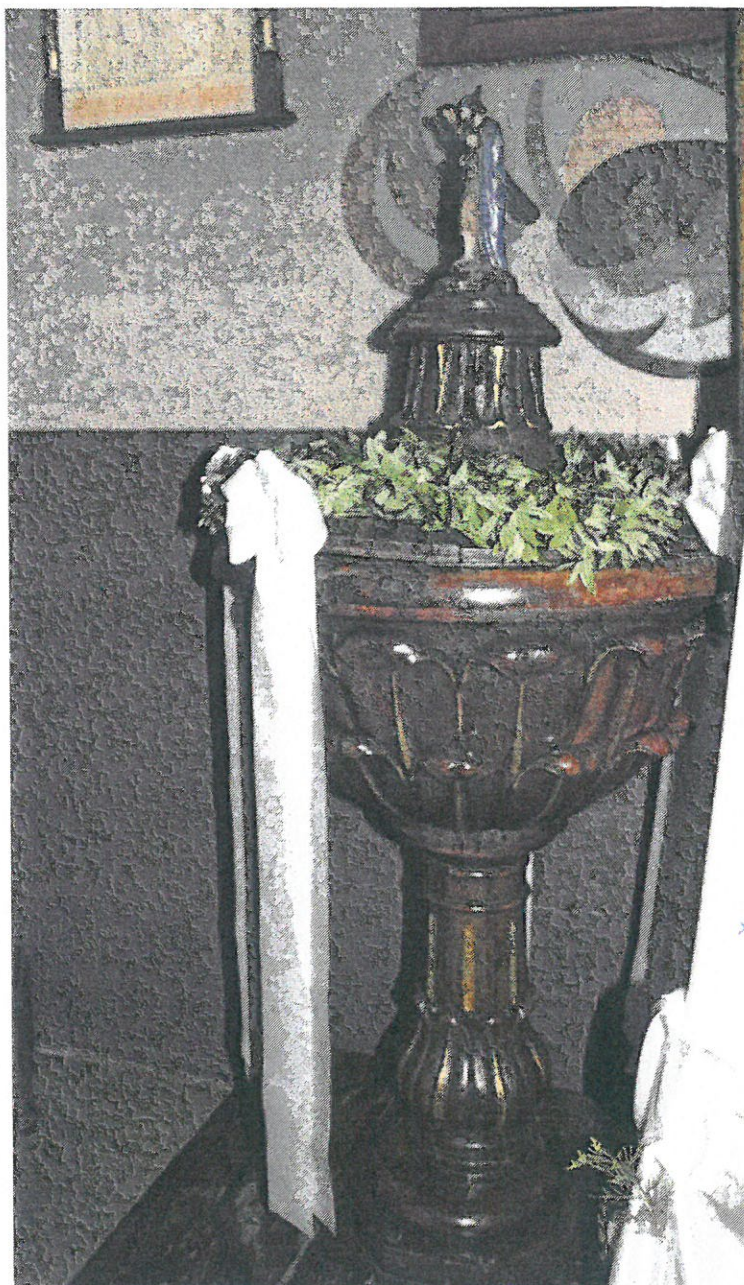
„Złocenia” wykonane są szlagmetalem bezpośrednio na drewnie.

PROPONOWANE POSTĘPOWANIE KONSERWATORSKIE

- całkowite oczyszczenie powierzchni drewna
 - usunięcie wtórnych elementów kompozycji
 - dezynfekcja i dezynsekcja (Preventol, Hylotox)
 - lokalna impregnacja osłabionego drewna /Osolan KL w ksylenie/, wielokrotna, z uwzględnieniem przerw technologicznych,
 - stabilizacja obiektu, sklejenie poszczególnych elementów metodami klasycznymi (drewniane kołki, klej kostny)
 - wykonanie rekonstrukcji brakujących elementów na podstawie porównań z podobnymi obiektami (projekt do ustalenia przez Komisję Konserwatorską podczas trwania prac, po pełnym rozpoznaniu obiektu)
 - uzupełnienie drobnych ubytków, kit trocinowy
 - rekonstrukcja zapraw, przeklejenie klej kostny, zaprawy kredowo-klejowe
- powłoki -rekonstrukcja
- rekonstrukcja polichromii(projekt do ustalenia przez Komisję Konserwatorską podczas trwania prac, po pełnym rozpoznaniu obiektu)
- złocenia -rekonstrukcja
- uzupełnienie zapraw, zaprawy kredowo klejowe
 - uzupełnienie złoczeń metodami tradycyjnymi: na bolus i połysk krawędzie, w macie tło na mikstion; złoto karatowe
 - położenie werniksu zabezpieczającego

Wykonana zostanie dokumentacja opisowa i fotograficzna.

14. CHRZCIELNICA



OPIS/BUDOWA

DĘBOWA + SOSNA

W typie barokowym z przełomu XIX wieku drewniana, politurowana i złocona, z polichromowaną rzeźbą w zwieńczeniu. Kształt kielicha z okrągłą podstawą umieszczoną na wtórnym prostokątnym cokole. Czasza utworzona z ułożonych poziomami regularnych liści akantu. Trzon prosty z kanelowaniami i pękiem liści u podstawy. Czasza w formie sterczyny o płynnych krawędziach zwieńczona małą rzeźbą Jana Chrzciciela. Wtórna, bądź mocno przemalowana. Wymiary 180 x70 średnica.

STAN ZACHOWANIA

Kondycja drewna i stabilność mebla z wyłączeniem podstawy niemal dobra. Tam widoczne liczne pęknięcia, śruby. Podstawa wtórna, mocno popękana, wielokrotnie wzmacniana i niestabilna. W dolnych widoczne przetarcia powłok oraz osłabienie na skutek działalności mikroorganizmów w warunkach podwyższonej wilgotności.

Cała powierzchnia pociemniała i mocno błyszcząca na skutek wtórnego pokrycia lakierami olejnymi.

Przemalowania olejnymi farbami rzeźby zwieńczenia.

Złocenia przemalowane lakierami.

PROPONOWANE POSTĘPOWANIE KONSERWATORSKIE

- wstępne oczyszczenie
- dezynfekcja i dezynsekcja (Preventol, Hylotox)
- lokalna impregnacja osłabionego drewna /Osolan KL w ksylenie/, wielokrotna, z uwzględnieniem przerw technologicznych,
- usunięcie wtórnych nawarstwień i przemaalowań /mechaniczne, chemiczne – zmywacz do powłok DC, 2-metylo formamid, mieszanki rozpuszczalników/,
- stabilizacja obiektu, sklejenie poszczególnych elementów metodami klasycznymi (drewniane kołki, klej kostny)
- ewentualnie wykonanie nowej podstawy (do ustalenia przez Komisję Konserwatorską podczas trwania prac, po pełnym rozpoznaniu obiektu)
- uzupełnienie drobnych ubytków, kit trocinowy

złocenia

- wyrównanie powierzchni, zaprawy olejne
- uzupełnienie złoczeń na mikstion; złoto karatowe
- położenie werniksu zabezpieczającego

powłoki

- ujednolicenie kolorystyczne bejcami spirytusowymi
- położenie warstw politury
- położenie warstw zabezpieczającego lakieru (zaponlak)

misa

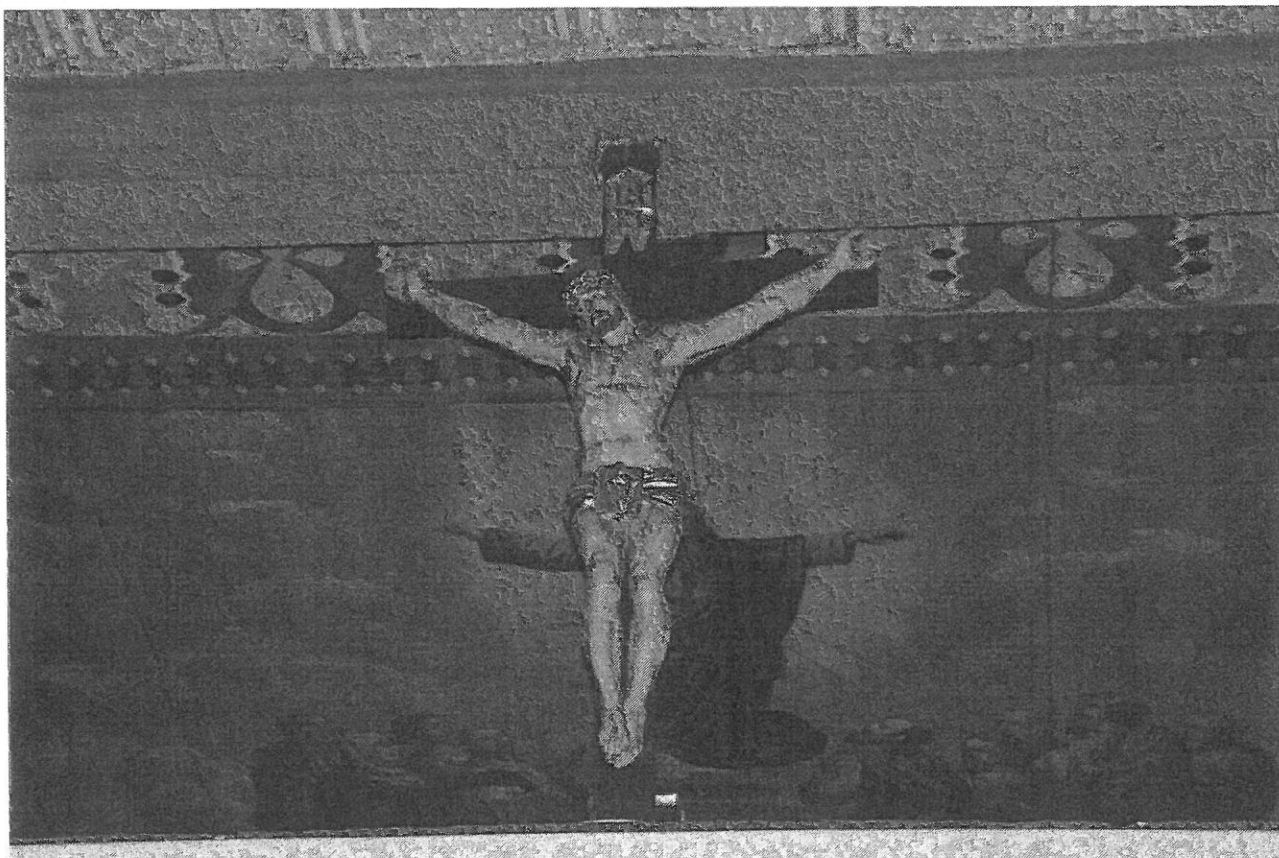
- oczyszczenie metalu
- zabezpieczenie powierzchni lakierami

rzeźba

- punktowe uzupełnienie warstwy malarskiej (farby olejne +werniks)

Wykonana zostanie dokumentacja opisowa i fotograficzna.

15. KRUCYFIKS na belce tęczowej



OPIS/BUDOWA

Krucyfiks wsparty jest na belce tęczowej, górną krawędzią krzyża przyczepiony to sklepienia. Postać Chrystusa i tablica są z końca XVIII wieku, krzyż wtórny.

O wymiarach 130 x 110 x 30 cm.

Rzeźba dynamiczna, proporcjonalna. Krótkie perizonium i korona złożone. Tablica srebrzona z czarnym napisem (szlagmetal, szlagaluminium). Krzyż monochromatyczny.

STAN ZACHOWANIA

Kondycja drewna stosunkowo dobra. Polichromie mocno przemalowane. Złocenia pokryte wtórnie.

PROPONOWANE POSTĘPOWANIE KONSERWATORSKIE

- demontaż
- wstępne oczyszczenie
- usunięcie wtórnych nawarstwień i przemalowań /mechaniczne, chemiczne – zmywacz do powłok DC, 2-metylo formamid, mieszanki rozpuszczalników/,
- podklejenie łusek zapraw, klej króliczy + sprasowanie
- dezynfekcja i dezynsekcja (Preventol, Hylotox)
- lokalna impregnacja osłabionego drewna /Osolan KL w ksylenie/,
- ewentualne uzupełnienie ubytków drewna (drewno takiego samego gatunku)
- uzupełnienie ubytków zapraw
- położenie werniksu pośredniego

- uzupełnienie ubytków warstwy malarskiej, farby olejne + werniks
 - położenie werniksu końcowego
- złocenia
- wzmocnienie zapraw, klej króliczy
 - uzupełnienie zapraw, zaprawy kredowo klejowe
 - uzupełnienie złocień metodami tradycyjnymi: na bolus i połysk krawędzie, w macie tło, złoto karatowe i srebro
 - położenie werniksu zabezpieczającego na srebrze
 - montaż

Wykonana zostanie dokumentacja opisowa i fotograficzna.

16. KONFESJONAŁ 2 szt.



OPIS/BUDOWA

Dwa takie same konfesjonały z przełomu XIX wieku. Utrzymane w stylistyce barokowej, wykonane w drewnie dębowym. Bardzo masywne i stabilne. Oryginalnie politurowane i wtórnie lakierowane, z elementami złoceń szlagmetalem na mikstion.

Trójosiowe, o podstawie w formie cokołu. Skrzynie siedziska o prostokątnej podstawie, z mocno wysuniętą do przodu częścią centralną. Z bokami dekorowanymi podwójnymi spływami wolutowymi. Boczne okienka dekorowane ukośną kratownicą. Ramiona na okazałym cokole dekorowane podwójnymi spływami wolutowymi. Na osi mebla umieszczone są rzeźbione i złożone emblematy: na drzwiczkach w rombie emblemat maryjny; w zwieńczeniu w owalu IHS.

Zwieńczenie zamyka reliefowa muszla z elementem złoceń.

Wymiary 240 x 200 x 85 cm.

STAN ZACHOWANIA

Kondycja drewna i stabilność mebla niemal dobra. Widoczne pęknięcia w miejscach łączeń dużych desek. W dolnych widoczne przetarcia powłok oraz osłabienie na skutek działalności mikroorganizmów w warunkach podwyższonej wilgotności.

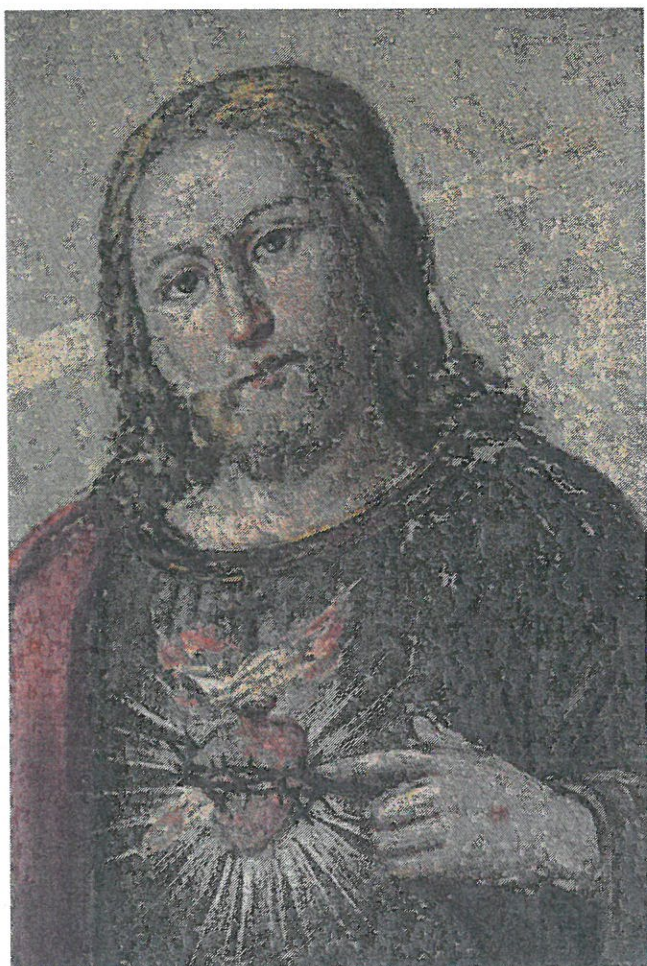
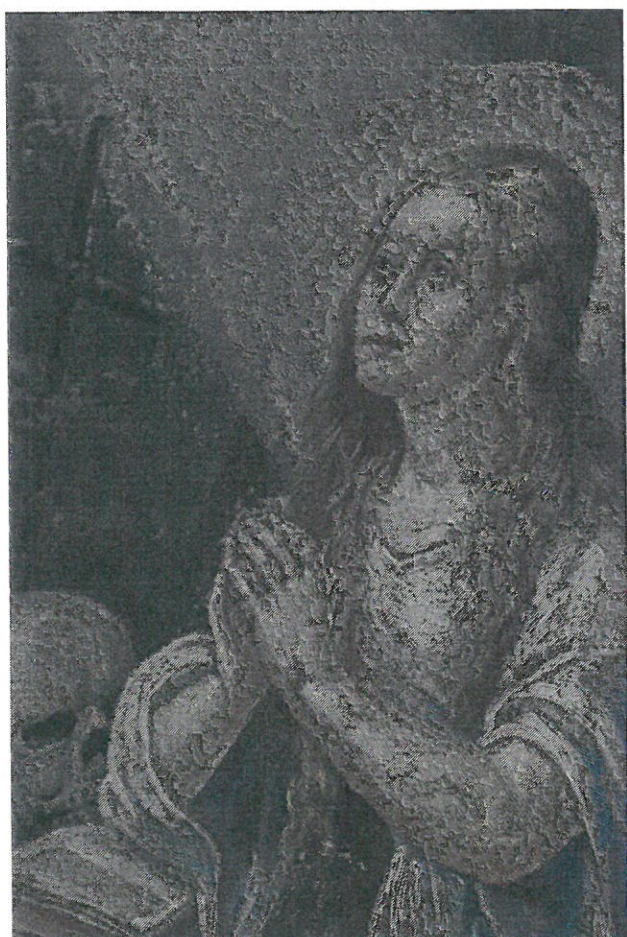
Cała powierzchnia pociemniała i mocno błyszcząca na skutek wtórnego pokrycia lakierami olejnymi.

PROPONOWANE POSTĘPOWANIE KONSERWATORSKIE

- wstępne oczyszczenie
 - dezynfekcja i dezynsekcja (Preventol, Hylotox)
 - lokalna impregnacja osłabionego drewna /Osolan KL w ksylenie/, wielokrotna, z uwzględnieniem przerw technologicznych,
 - usunięcie wtórnych nawarstwień i przemalowań /mechaniczne, chemiczne – zmywacz do powłok DC, 2-metylo formamid, mieszanki rozpuszczalników/,
 - stabilizacja obiektu, sklejenie poszczególnych elementów metodami klasycznymi (drewniane kołki, klej kostny)
 - uzupełnienie drobnych ubytków, kit trocinowy
- złocenia
- wyrównanie powierzchni, zaprawy olejne
 - uzupełnienie złoceń na mikstion; złoto karatowe
 - położenie werniksu zabezpieczającego
- powłoki
- ujednolicenie kolorystyczne bejcami spirytusowymi
 - położenie warstw politur
 - położenie warstw zabezpieczającego lakieru (zaponlak)

Wykonana zostanie dokumentacja opisowa i fotograficzna.

17. FERETRON z obrazami Św. Marii Magdaleny i Serca Jezusa



OPIS/BUDOWA

Feretron z 2 poł XIX wieku, w typie barokowym, polichromowany i złożony z dwoma obrazami na płótnie, przyczepionymi do podobrazia drewnianej dość swobodnie.

Wymiary 125 x 85 x 23 cm

Forma prostokątnej profilowanej ramy z olejnymi obrazami ustawionymi na wielouskokowym cokole. Masywna rama okolona jest wijącymi się rytmicznie ornamentem utworzonym z liści akantu. W zwieńczeniu krzyż.

Sceny w obrazach w ujęciach bardzo klasycznych: Św. Maria Magdalena modląca się „na puszcy” i Serce Pana Jezusa w ujęciu cało postaciowym, w chmurach.

STAN ZACHOWANIA

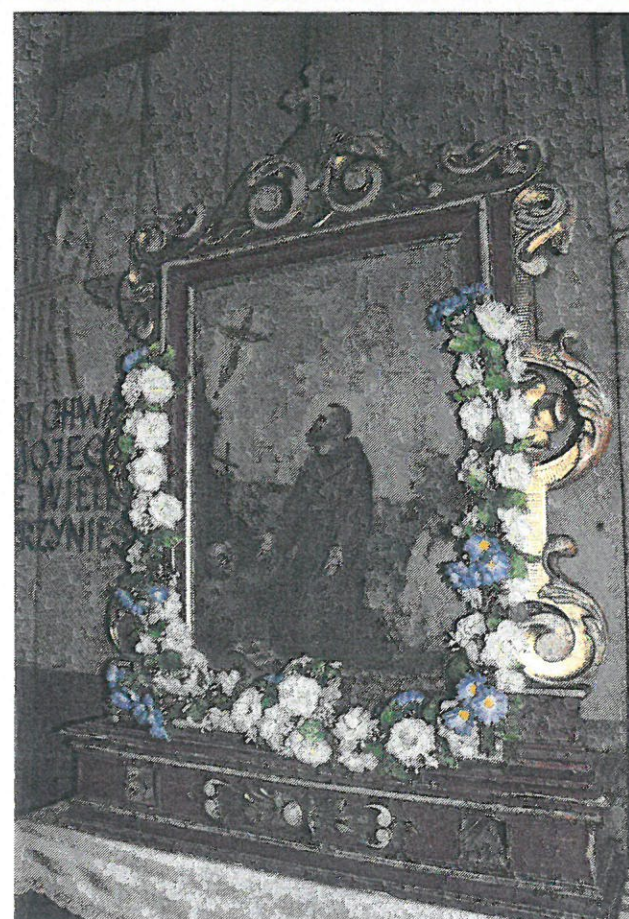
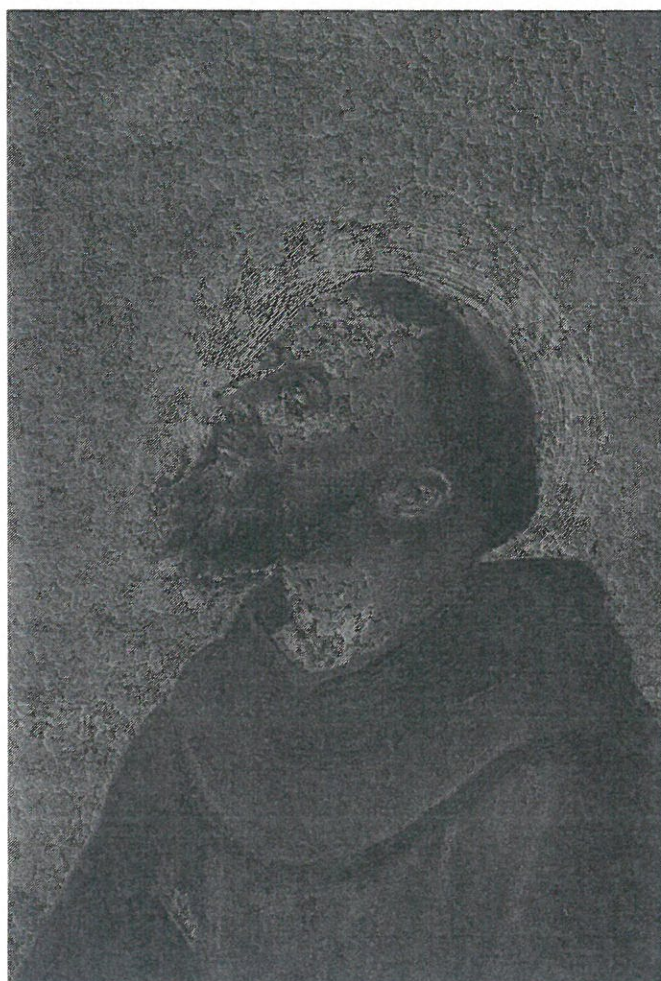
Wszystkie powierzchnie mocno przemyte i przetarte. Z uszkodzonymi zaprawami. Monochromia przemalowana. Obrazy mocno uszkodzone, o osypujących się ciemnych kolorach na skutek wyjąłowania spowodowanego przemywaniem powierzchni. Werniksy mocno zabrudzone, ale też mocno przemyte. Złocenia na powierzchniach całkowicie przemyte wraz z zaprawami, lokalnie pokryte szlagmetalem. Lokalnie zachowane oryginalne bolusy złocień.

PROPONOWANE POSTĘPOWANIE KONSERWATORSKIE

- demontaż
- wstępne oczyszczenie
- dezynfekcja i dezynsekcja (Preventol, Hylotox)
- lokalna impregnacja osłabionego drewna /Osolan KL w ksylenie/, wielokrotna, z uwzględnieniem przerw technologicznych,
- usunięcie wtórnych nawarstwień i przemalowań /mechaniczne, chemiczne – zmywacz do powłok DC, 2-metylo formamid, mieszanki rozpuszczalników/,
obrazy
- oczyszczenie odwrocio obrazów
- sklejenie i uzupełnienie ubytków płótna
- wzmocnienie, konsolidacja zapraw (coletta lub żywice syntetyczne, po wykonaniu szeregu prób + sprasowanie)
- oczyszczenie powierzchni z usunięciem pociemniałych werniksów i lokalnych przemalowań
- uzupełnienie ubytków zapraw
- napięcie płócien na podobrazia przy użyciu zszywek tapicerskich
- położenie werniksu pośredniego
- uzupełnienie ubytków warstwy malarskiej
- położenie werniksu końcowego
- złocenia
- wzmocnienie zapraw, klej króliczy
- uzupełnienie zapraw, zaprawy kredowo klejowe
- uzupełnienie złocień metodami tradycyjnymi: na bolus i połysk krawędzie, w macie tło na mikstion; złoto karatowe
- położenie werniksu zabezpieczającego
- polichromie
- położenie werniksu pośredniego
- uzupełnienie ubytków warstwy malarskiej
- położenie werniksu końcowego

Wykonana zostanie dokumentacja opisowa i fotograficzna.

18. FERETRON z obrazami Świętej Rodziny i Św. Franciszka



OPIS/BUDOWA

Feretron z 2 poł XIX wieku, w typie barokowym, polichromowany i złożony z dwoma obrazami na płótnie, przyczepionymi do podobrazia drewnianej dość swobodnie.

Wymiary 125 x 85 x 23 cm

Forma prostokątnej profilowanej ramy z olejnymi obrazami ustawionymi na wielouskokowym cokole. Masywna rama okolona jest wijącymi się rytmicznie ornamentem utworzonym z liści akantu. W zwieńczeniu krzyż.

Sceny w obrazach w ujęciach bardzo klasycznych: Stygmatyzacja św. Franciszka i Święta Rodzina krocząca przez pustynię z unoszącym się powyżej Gołębicą-Duchem Świętym.

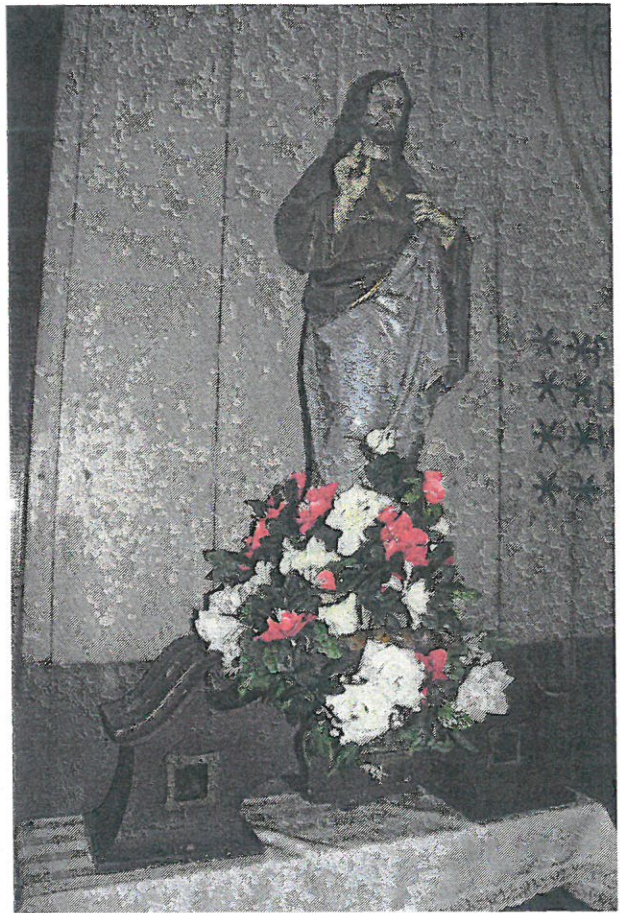
STAN ZACHOWANIA

Wszystkie powierzchnie mocno przemyte i przetarte. Z uszkodzonymi zaprawami. Monochromia przemalowana. Obrazy mocno uszkodzone, o osypujących się ciemnych kolorach na skutek wyjąłowania spowodowanego przemywaniem powierzchni. Werniksy mocno zabrudzone, ale też mocno przemyte. Złocenia na powierzchniach całkowicie przemyte wraz z zaprawami, lokalnie pokryte szlagmetalem. Lokalnie zachowane oryginalne bolusy złocień.

PROPONOWANE POSTĘPOWANIE KONSERWATORSKIE

- demontaż
 - wstępne oczyszczenie
 - dezynfekcja i dezynsekcja (Preventol, Hylotox)
 - lokalna impregnacja osłabionego drewna /Osolan KL w ksylenie/, wielokrotna, z uwzględnieniem przerw technologicznych,
 - usunięcie wtórnych nawarstwień i przemalowań /mechaniczne, chemiczne – zmywacz do powłok DC, 2-metylo formamid, mieszanki rozpuszczalników/,
obrazy
 - oczyszczenie odwrocio obrazów
 - sklejenie i uzupełnienie ubytków płótna
 - wzmocnienie, konsolidacja zapraw (coletta lub żywice syntetyczne, po wykonaniu szeregu prób + sprasowanie)
 - oczyszczenie powierzchni z usunięciem pociemniałych werniksów i lokalnych przemalowań
 - uzupełnienie ubytków zapraw
 - napięcie płócien na podobrazia przy użyciu zszywek tapicerskich
 - położenie werniksu pośredniego
 - uzupełnienie ubytków warstwy malarskiej
 - położenie werniksu końcowego
 - złocenia
 - wzmocnienie zapraw, klej króliczy
 - uzupełnienie zapraw, zaprawy kredowo klejowe
 - uzupełnienie złocień metodami tradycyjnymi: na bolus i połysk krawędzie, w macie tło na mikstion; złoto karatowe
 - położenie werniksu zabezpieczającego
 - polichromie
 - położenie werniksu pośredniego
 - uzupełnienie ubytków warstwy malarskiej
 - położenie werniksu końcowego
- Wykonana zostanie dokumentacja opisowa i fotograficzna.

19. FERETRON z figurą Chrystusa



OPIS/ BUDOWA

Feretron z figurą Serca Pana Jezusa 1 poł XX w. W typie barokowym. Drewniany, polichromowany z drobnymi pasami złocień. Pełnoplastyczna rzeźba pełnej postaci stojącej. Przedstawienie klasyczne. Kolorystyka nietypowa. Postument na nóżkach, zwieńczony barokowymi pojedynczymi spływami.

Wymiary 107 x 69 x 15 cm.

STAN ZACHOWANIA

Kondycja drewna stosunkowo dobra. Powierzchnie grubo przemalowane. Oryginalne warstwy w formie uszkodzonej.

PROPONOWANE POSTĘPOWANIE KONSERWATORSKIE

- demontaż
 - wstępne oczyszczenie
 - usunięcie wtórnych nawarstwień i przemalowań /mechaniczne, chemiczne – zmywacz do powłok DC, 2-metylo formamid, mieszanki rozpuszczalników/, podklejenie łusek zapraw, klej króliczy + sprasowanie
 - dezynfekcja i dezynsekcja (Preventol, Hylotox)
 - lokalna impregnacja osłabionego drewna /Osolan KL w ksylenie/
 - uzupełnienie ubytków zapraw
 - położenie werniksu pośredniego
 - uzupełnienie ubytków warstwy malarskiej, farby olejnej + werniks
 - położenie werniksu końcowego
- złocenia
- uzupełnienie złotem karatowym na mikstion

Wykonana zostanie dokumentacja opisowa i fotograficzna.

20. FERETRON z figurą Matki Bożej

OPIS/BUDOWA

Feretron z figurą Matki Bożej, 1 poł XX w. W typie barokowym. Drewniany, polichromowany. Pełnoplastyczna rzeźba pełnej postaci stojącej. Przedstawienie klasyczne. Ubrana w długą suknię oraz maforium. Rzeźba ustawiona jest na cokole z prostokątną płyciną, wypełnioną marmoryzacją, obwiedziona profilowaną ramą. Po bokach formy nóżek wspierających całość, zwieńczonych pojedynczymi spływami wolutowymi.
Wymiary 107 x 69 x 15 cm.

STAN ZACHOWANIA

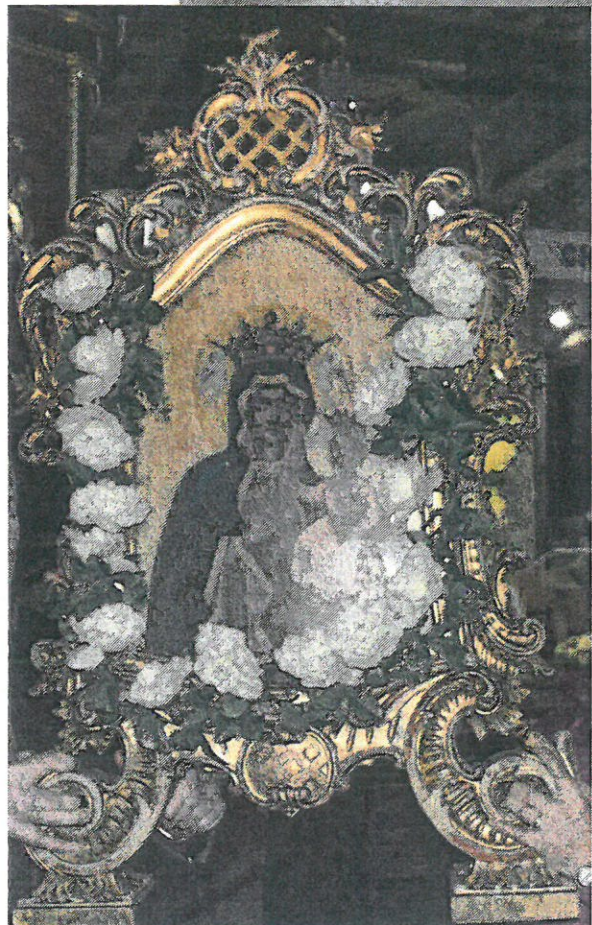
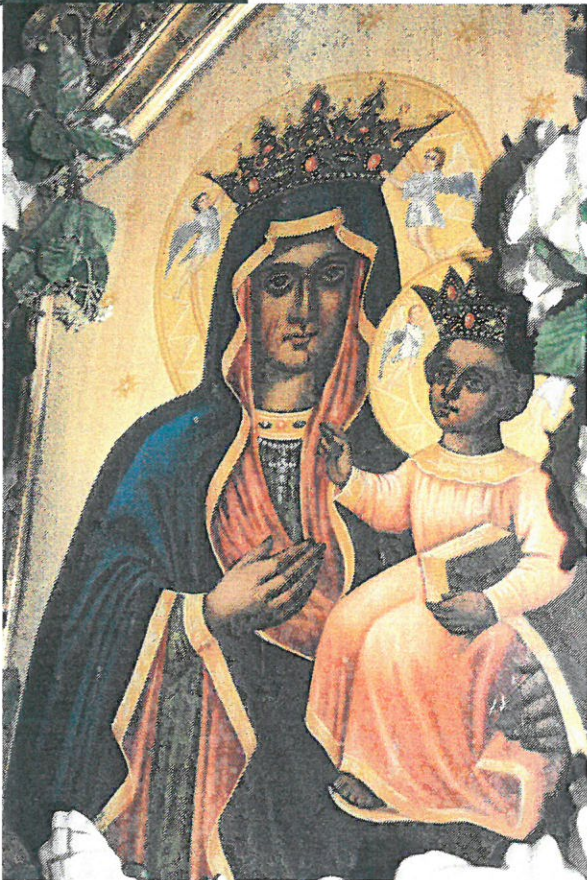
Kondycja drewna stosunkowo dobra. Powierzchnie przemalowane. Oryginalne warstwy w formie uszkodzonej.

PROPONOWANE POSTĘPOWANIE KONSERWATORSKIE

- demontaż
 - wstępne oczyszczenie
 - usunięcie wtórnych nawarstwień i przemalowań /mechaniczne, chemiczne – zmywacz do powłok DC, 2-metylo formamid, mieszanki rozpuszczalników/, podklejenie łusek zapraw, klej króliczy + sprasowanie
 - dezynfekcja i dezynsekcja (Preventol, Hylotox)
 - lokalna impregnacja osłabionego drewna /Osolan KL w ksylenie/
 - uzupełnienie ubytków zapraw
 - położenie werniksu pośredniego
 - uzupełnienie ubytków warstwy malarskiej, farby olejnej + werniks
 - położenie werniksu końcowego
- złocenia
- uzupełnienie złotem karatowym na mikstion

Wykonana zostanie dokumentacja opisowa i fotograficzna.

21. FERETRON z obrazami Świętego Jana Nepomucena i MB z Dzieciątkiem



OPIS/BUDOWA

Późnobarokowy, bogato rzeźbiony, całkowicie złożony z wmontowanymi dwoma obrazami olejnymi na blasze.

O wymiarach 120 x 70 x 16 cm.

Forma ramy zbliżona do prostokąta, zbudowana wyłącznie za pomocą pełnoplastycznego, snycerskiego ornamentu, wijącego się listowia akantu, w zwieńczeniu kartusz z kratką regencyjną. Obrazy różnorodne stylistycznie: Św. Nepomucen być może oryginalny. MB z Dzieciątkiem dodana później bądź przemalowana. Szczególnie nietypowym jest tło. Wiele wątpliwości może wyjaśnić demontaż i sondy stratygraficzne.

STAN ZACHOWANIA

Drewno w stosunkowo dobrej kondycji.

Złączenia, niemal nie zachowane, wtórnie pokryte szlagmetalem, obecnie mocno przemyte i przetarte, wraz z zaprawami na powierzchniach wypukłych. W przetarciach śladowo widoczne bolusy złoceń oryginalnych.

Obrazy zabrudzone i z niewielkimi uszkodzeniami mechanicznymi.

PROPONOWANE POSTĘPOWANIE KONSERWATORSKIE

- demontaż
- wstępne oczyszczenie
- dezynfekcja i dezynsekcja (Preventol, Hylotox)
- lokalna impregnacja osłabionego drewna /Osolan KL w ksylenie/
- usunięcie wtórnych nawarstwień i przemalowań /mechaniczne, chemiczne – zmywacz do powłok DC, 2-metylo formamid, mieszanki rozpuszczalników/,
obrazy
- oczyszczenie odwrocia obrazów
- lokalne prostowanie podobrazia
- oczyszczenie powierzchni z usunięciem pociemniałych werniksów i ewentualnych przemalowań
- uzupełnienie ubytków, nierówności fakturalnej, masa żywiczna
- osadzenie podobrazia na drewnie
- położenie werniksu pośredniego
- uzupełnienie ubytków warstwy malarskiej
- położenie werniksu końcowego
- złączenia
- wzmocnienie zapraw, klej króliczy
- uzupełnienie zapraw, zaprawy kredowo klejowe
- uzupełnienie złoceń metodami tradycyjnymi: na bolus i połysk krawędzie, w macie tło na mikstion; złoto karatowe
- położenie werniksu zabezpieczającego

Wykonana zostanie dokumentacja opisowa i fotograficzna.

22. FERETRON z obrazami Zwiastowania NMP i Świętego Jana Ewangelisty



OPIS/BUDOWA

Feretron o charakterze ludowym powstały w 1866 roku. Dwustronny, z przedstawieniami „Zwiastowanie NMP” i „Święty Jan Ewangelista” O wymiarach 90 x 70 x 20 cm. Z inskrypcją „Fundacja pobożnych Mieszkańców w Golcach A.D. 1866. In 8bri”

Całość w formie prostokątnej ramy umieszczonej na okazałym cokole, flankowanej uszakami o formach małżowinowych. Brak zwieńczenia. Widoczne jedynie otwory po kołkach mocujących. Całość polichromowana i malowana bezpośrednio na zaprawach pokrywających drewno. Nie zaobserwowano wtórnych przemalowań, bądź śladów złocień z wyjątkiem płaszcza i aureoli anioła (farba złota ?)

STAN ZACHOWANIA

Bardzo mocno zaznacza się duży stopień rozkładu klejów gruntujących i zapraw na skutek działalności mikroorganizmów. Zaprawy mocno osypują się, co może przyczynić się w krótkim czasie, do całkowitego zniszczenia malowidła i polichromii.

Znaczne zabrudzenie powierzchni.

Nie zachowane zwieńczenie.

Pęknięcia odrdzeniowe podobrazia, liczne.

Obluzowanie poszczególnych elementów.

PROPONOWANE POSTĘPOWANIE KONSERWATORSKIE

- demontaż
 - wstępne oczyszczenie
 - podklejenie łusek zapraw, klej króliczy + sprasowanie
 - dezynfekcja i dezynsekcja (Preventol, Hylotox)
 - lokalna impregnacja osłabionego drewna /Osolan KL w ksylenie/, wielokrotna, z uwzględnieniem przerw technologicznych,
 - oczyszczenie powierzchni z usunięciem pociemniałych werniksów i lokalnych przemalowań
 - rekonstrukcja brakujących elementów (drewno lipowe)
 - uzupełnienie ubytków zapraw
 - położenie werniksu pośredniego
 - uzupełnienie ubytków warstwy malarskiej, farby olejnej + werniks
 - położenie werniksu końcowego
- złocenia
- uzupełnienie pudrem złota mineralnego

Wykonana zostanie dokumentacja opisowa i fotograficzna.

23. OBRAZ Świętej Teresy od Dzieciątka Jezus



OPIS/BUDOWA

Ok. poł XX w. Malowidło olejne na podobrazu płóciennym, rozpiętym na drewnianych krosnach. Płótno i zaprawy fabryczne. Sygnowany w prawym, dolnym rogu „FLaun”(?) Wymiary 100 x 70 cm, we nowej ramie. Przedstawienie typowe ikonograficznie. Malowane bardzo cienko, precyzyjnie, z drobną fakturą

STAN ZACHOWANIA

Mechanicznie cały obiekt zachowany jest stosunkowo dobrze. Osłabienie jedynie na krawędziach krosien. Dominuje znaczne zabrudzenie i ślady odchodów owadów.

PROPONOWANE POSTĘPOWANIE KONSERWATORSKIE

- demontaż
- wstępne oczyszczenie
- zdjęcie z krosien
- impregnacja, wzmocnienie krosien
- oczyszczenie odwrocia
- sklejenie i uzupełnienie ubytków płótna na krawędzi krosien
- oczyszczenie powierzchni z usunięciem pociemniałych werniksów (mieszanki rozpuszczalników, po wykonaniu szeregu prób)
- drobne uzupełnienie ubytków zapraw
- naciągnięcie na krosna przy użyciu zszywek tapicerskich
- położenie werniksu pośredniego
- punktowe uzupełnienie ubytków warstwy malarskiej (farby olejne + werniks)
- położenie werniksu końcowego
- montaż w ramie

Wykonana zostanie dokumentacja opisowa i fotograficzna.

24. POLICHROMIA WNĘTRZA KOŚCIOŁA

prezbiterium



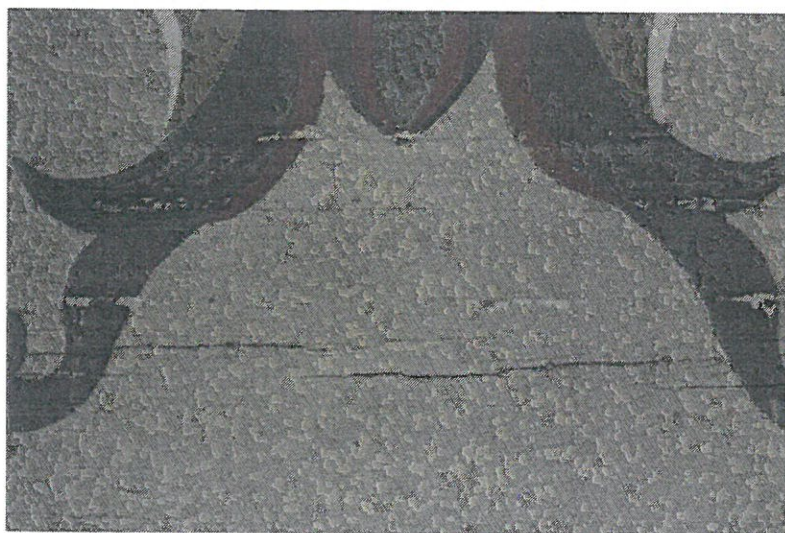
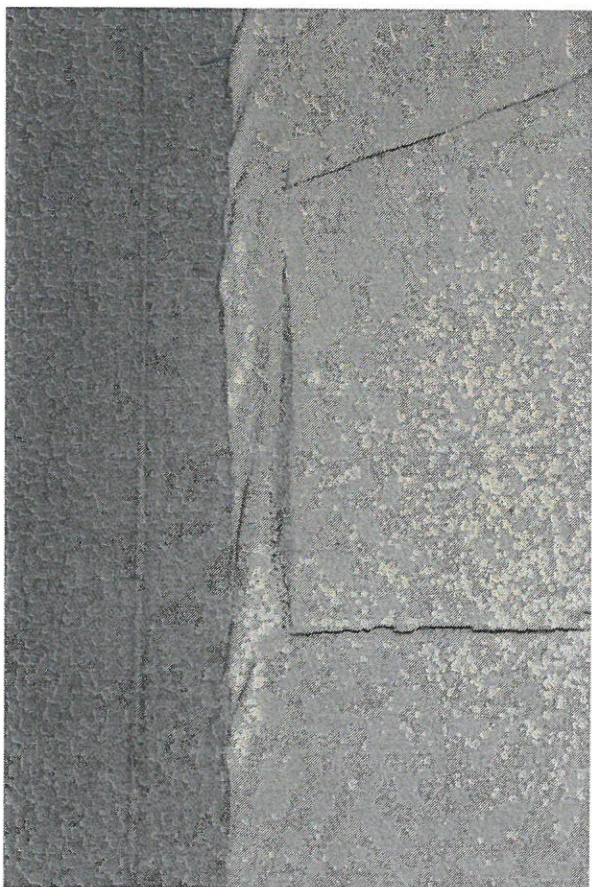
nawa



scena główna sklepienia nawy



nawa ściany



sklepienie pod chórem muzycznym
i kruchta



OPIS/BUDOWA

Polichromia sklepienia jest z 1897 roku, autorstwa Jana Tabińskiego z Rzeszowa, natomiast polichromia ścian autorstwa Michała Wikiera z Kosiny, powstała w 1939 roku.

Główny obraz sklepienia prezbiterium przedstawia Wniebowstąpienie Pańskie, prostokątną kompozycję ujęto w bogatą ornamentalną ramę oraz bordiurę z powtarzających się graficznych ornamentów, spływającą na całą powierzchnię fasety. Chrystus z rozpostartymi ramionami unosi się ponad szczytem góry. Góra otoczona jest grupą postaci, apostołów z Matką Boską, klęczących na klębowisk chmur. Znacznie większych rozmiarów jest obraz sklepienia nawy przedstawiający Sąd ostateczny. Górna część kompozycji przedstawia Niebiańskie Jeruzalum, gdzie w tłumie świętych dominuje Chrystus. Boki kompozycji wypełniają kolumny zbawionych i potępionych kierowane przez aniołów. Dół to ziemia z postaciami zmarłych powstających z grobów. Obraz otoczony jest ramą i bordiurą taką samą jak w prezbiterium. Jedyne uzupełnioną w części przy prezbiterium płycina z symbolem Oka Opatrzności.

Na sklepieniu pod chórem obraz Ofiarowanie Jezusa w świątyni. W klasycznym wnętrzu z rzeźbą Mojżesza stoi grupa postaci: Symeon podtrzymuje Dzieciątka Jezus, obok prorokini Anna, rodzice Józef i Maria i jeszcze jedna kobieta. Wokół widoczne monochromatyczne przemalowania.

Na ścianach zwieńczonych kolorowo polichromowanym gzymsem, na monochromatycznym tle i stosunkowo wysokimi lamperiami umieszczone są pęki ornamentów z elementami symbolicznymi: Baranek Apokaliptyczny; IHS; Maryjny; Eucharystia - prezbiterium; z godłami papieskimi, lub pozbawione symboli w nawie; dodatkowo liściaste ornamenty występują jako dopełnienie otworów okiennych, zwieńczenia i podparcia.

Malowidła wcześniejsze o stylistyce mocno akademickiej, zrównoważonej kolorystyce i dużym nasyceniu. Malowidła ścian o charakterze młodopolskim, nieco ludowym.

Technika wykonania: na słabo obrobionym deskowaniu, z widocznymi śladami dłutowania i bardzo dobrze widocznym łączeniu desek przybijanych gwoździami naklejono i przybito regularnie gwoźdźmi, płócienne pasy. Lokalnie widoczne są cienkie warstwy zaprawy kredowo -klejowej. Malowidła scen głównych wykonane są w technice olejnej, pozostałe także w temperze i farbami klejowymi. Na ścianie pod chórem symboliczne elementy z napisami, zapewne powstałe znacznie później.

STAN ZACHOWANIA

widoczne są następujące uszkodzenia i zmiany:

- zabrudzenie powierzchni
- liczne pęknięcia powierzchni związane z pracą drewna, w tym: struktury drewna, pasów płótna, zapraw i powierzchni malarskiej
- beczkowe odkształcenia desek
- lokalne odklejenie się pasów płótna lub ich całkowity brak
- drobne ubytki warstwy malarskiej
- lokalne przemalowania warstwy malarskiej w obrębie scen i rozległe w obrębie ornamentów
- zmatowienie (ześlepnięcie) lokalne werniksów

PROPONOWANE POSTĘPOWANIE KONSERWATORSKIE

- prace badawcze,
- wstępne oczyszczenie mechaniczne,
- w razie konieczności wzmocnienie mechaniczne desek stanowiących podobrazie (drewniane kołki, metalowe wkręty)
- dezynfekcja i dezynsekcja (Preventol, Hylotox)
- w razie konieczności, lokalna impregnacja osłabionego drewna / Osolan KL w ksylenie/, wielokrotna, z uwzględnieniem przerw technologicznych,
- usunięcie wtórnych nawarstwień i przemalowań /mechaniczne, chemiczne – zmywacz do powłok DC, 2-metylo formamid, mieszanki rozpuszczalników/,
- oczyszczenie polichromii, mieszanka terpentynowo-alkoholowa
- uzupełnienie dużych szczelin materiałem elastycznym (pianka poliuretanowa)
- podklejenie obluzowanych fragmentów płótna i uzupełnienie brakujących /płótno lniane, bawełniane; klej króliczy, kostny/,
- uzupełnienie ubytków drewna drewnem tego samego gatunku,
- uzupełnienie ubytków zapraw /zaprawa kredowo-klejowa/,
- doczyszczanie powierzchni polichromii /mieszanka terpentynowo alkoholowa; dwu metrylo formamid/,
- położenie werniksu matowego lub półmatowego, akrylowego na powierzchniach polichromii,
- uzupełnienie ubytków polichromii /farby olejne + werniks akrylowy/,
- położenie werniksu matowego, akrylowego na powierzchniach polichromii.

Wykonana zostanie dokumentacja opisowa i fotograficzna.